

9 771304 493003

ISSN: 1304-4931
5 YTL

BETONART

İLKBAHARSPRING2007

Beton ve Mimarlık Concrete and Architecture

14



AMP Mimarlar | the next ENTERprise | JUHA LEIVISKA | PORTEKİZ'DE YENİ NESİL MİMARİ | ALVARO SIZA



Ö Evi Nasıl Okunmalı?

BOĞAÇHAN DÜNDARALP

'Ö evi' geçirdiği süreçler ve aktörlerinden bağımsız okunduğunda çok kolay kavrayış çarpıtmalarıyla derdini görselliğinin arkasında kaybetmeye hazır gibi durmaktadır. Fiziksel yapıya ait kolay tüketilmeye açık imgelerin ve öğelerin zihnimizdeki şablonlara oturmaya hazır duruşları bizi yanıltabilir.

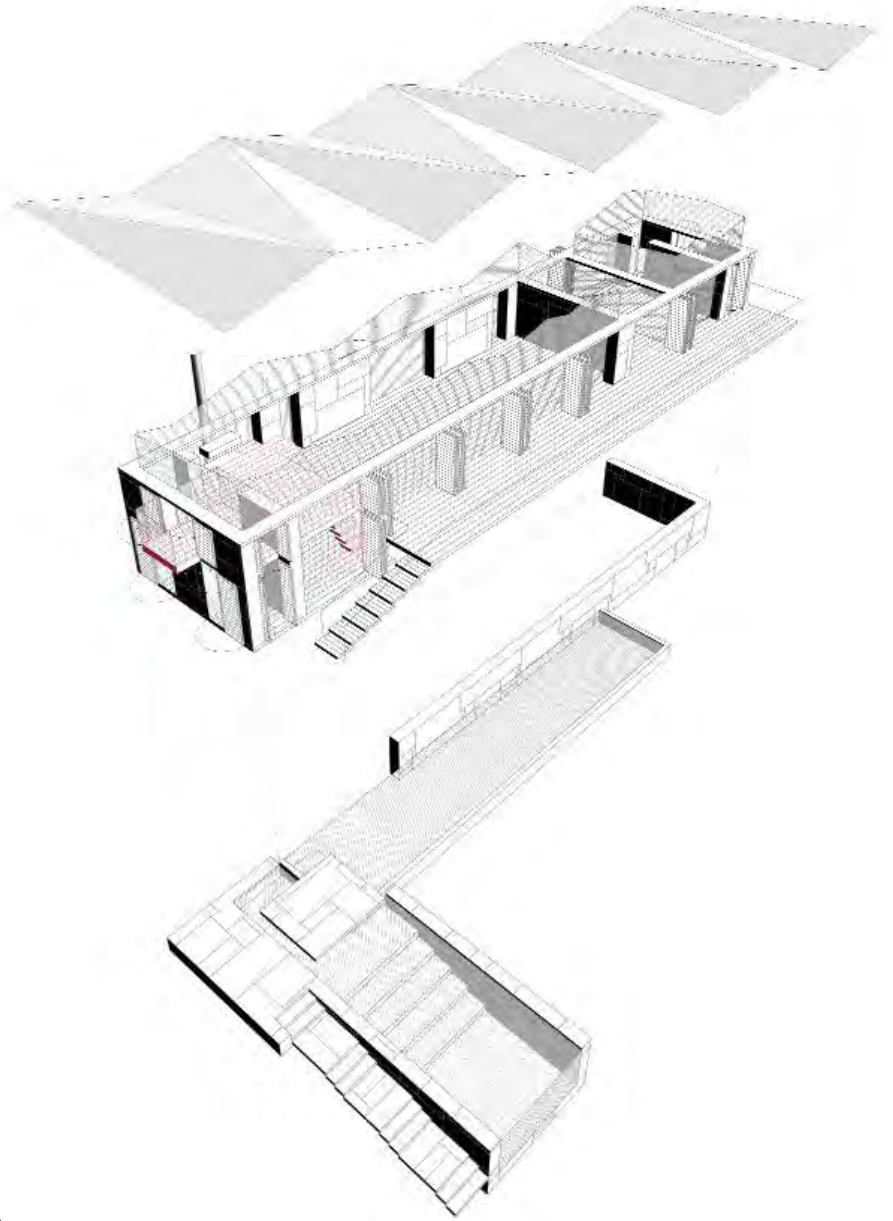
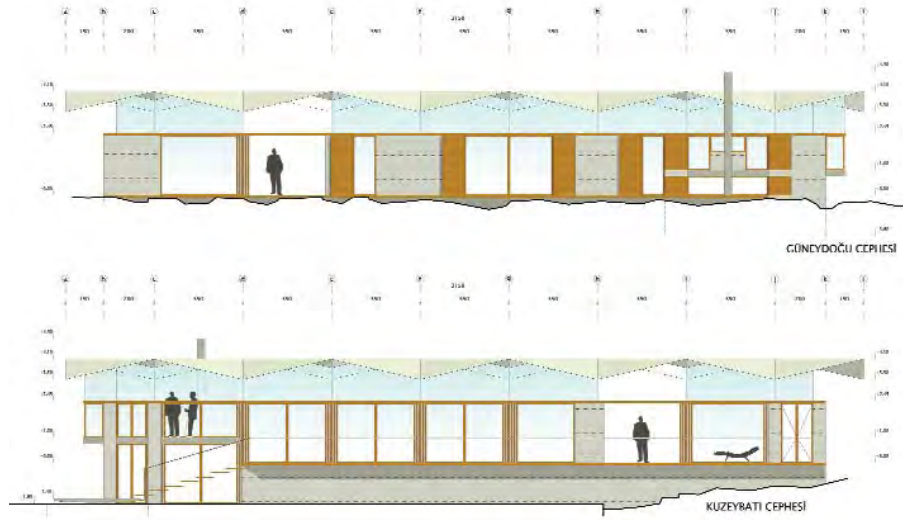
O Ev'i'ne ait görüntülerle Arkitera.com proje tanıtım bölümünde karşılaştığımda, fotoğraf, plan, kesit ve mekansal ilişkileri arasında bir tuhaflık olduğunu hissettim. "Tuhaf"lık diyorum çünkü okunaklılığı kolay, birbiriyle tutarlı süreklilikler izleyen bir dile sahip değildi. Yapı, kendisini anlatacak her temsiliyet aracında farklı bir ifade kazanıyordu. Projeyi biraz daha dikkatli

incelediğimde, bunun ilk karşılaşmamız olmadığını anladım. Eskizleri ve maket çalışmalarını, "Bir Yerleşme Müzakeresi Ev" sergisinde gördüğümü hatırladım. Bitmiş binanın gördüğüm o fiyakalı fotoğraflarının ardında çok daha heyecan verici bir süreç olduğunu düşündüğüm, Hasan ve Kerem ile konuşmak üzere belleğimde sorularımı saklı tuttuğum sıralarda Betonart benden bu

yazıyı istedi. Ben de heyecanla kabul ettim. Kabul etmemin ardında "ev"den bağımsız başka bir neden olduğunu da belirtmem gerek. Yakın zamanda benzer cilalı fotoğraflar ardından, yine jenerik olarak benzer bir dile ait yapılar için yapılan okumalar gözümün önüne gelince, aşına olduğumuz bu nekrofilik dili son zamanlarda fazla sorgular olduğumu fark ettim. Öyle ya, bu ölüsevicilik tavrı, yapıyı donmuş, fiziksel bir son ürün olarak taçlandırmakla kalmayıp, onu var eden süreçlerden ayrı bir varlık, sanki bir "oluş"muş gibi değerlendirmeye tabi tutuyordu. Yapı okumaları sanki yapının açığa çıkaracaklarının peşinde değil de, onun imgesi, tektonik ifadesi ya da kendinden başka bir kavramsal tartışmanın ya da tarihsel çerçevenin bir nesnesi olarak "varlık"laştırılıyordu. Biliyoruz ki o üzerine okuma yapılan yapıların pek çoğunun uğraştığı tasarımsal problemler ve ilişkilerin ardında, aslında başka türlü süreçler yatıyor. Peki öyleyse bağlamından ve süreçlerinden bağımsız bu binalara veya görüntülere giydirilen okumaların bize ne faydası var? Mesleki bilgi alanı, zihinsel egzersiz, ufuk açma gibi söz hedonizmine dayalı yalanları birbirimize söyleyerek birbirimizi rahatlatabiliyoruz. Bu sorgulamayı, bu okumalardan pratik bir karşılık beklediğimden değil, sadece yapıları iki numara büyük gelen sözler söylemek -veya okumak- için harcanan zamanın ve enerjinin daha samimi, söz konusu yapının içeriksel karşılığından üretilmiş "söz"lerle iletişime girmek için kullanılabileceği inancıyla yapıyorum. Bazen, bu yapı okumalarını okuduktan sonra bu yazı kimin için yazılmış diye soruyorum; benim için yazılmadığını anladıktan sonra...

Yukarıdaki sorgulamama paralel olarak kendime "O Evi" nasıl okunmalı sorusunu sorduğumda, yanıtımın oldukça net belirlediğini söyleyebilirim. Nekrofilik mimar içgüdülerime kapılmadan, yani yapının sadece görünürde olan kısmı üstüne doğaçlama ve solo takılmadan, yapıyı oluşturan süreç gözler önüne çıkarılmalı, gerekiyorsa dışarıdan o açığa çıkanlar üzerine bir şeyler söylenmeliydi. (Öyle ya taş dokudan girip, betonla taş arasındaki gerilimden bahsedip, peyzaj içinde konumlanmasından doğa-boşluk ilişkilerine, yer-yerel ilişkilerden bahsedip, istinat ev filan deyip, işi prim yapan televizyon dizileri misali güncel dillerle toparlamak da mümkün oysa...)

Bu tür okumalara karşı çıkmak ya da yapılar ancak şöyle okunabilir gibi bir iddiada bulunmak da değil derdim, kolay olana kaçmak ve görünürde olanla



2

- 1 Ö Evi ağaçlara dokunmadan arsaya yerleşmeye çalışmış.
- 2 Yapılan ilk projenin görünüşleri, aksometrik çizimi.



3



4



5

yetinerek "derin"miş ve "bağlam"salmış gibi duran içeriklerin tuzağına düşmemek...

Bu süreci açmanın en iyi yolu kuşkusuz mimarların tasarıma başladıkları andan, yapının bitimine, hatta evin içinde bir süre yaşadıkları sonraki durumuna kadar yaşadıkları süreci bizimle paylaşmalarını istemektir. Bu çerçevede mimarla yaptığım konuşma O Evi okumasının ve bu yazının girişini oluşturmaktadır.

Erginoğlu&Çalışlar Mimarlık ofisinin yaptığı mimarlığın motivasyonunu, kavramlar, mimari dil ya da söylemler üzerinden kurulan bir mimarlıktan almadığını baştan belirtelim. Yani yapıdan önce sözü gelmiyor. Ofisin son derece pratik durumlar ve koşullardan üretilmiş "yanıtlar" üzerine kurulu bir mimarlık anlayışı var. Derdi sadece bu yanıtların belirli bir nitelik çitasının altına düşmemesi. Bodrum Yalıkavak'taki evde de farklı bir durum olduğunu söyleyemiyoruz. Malzeme kullanımından yerleşiminde verilen kararlara, son derece pratik karşılıklar var. Ev, ne Bodrumlu, yerel olma derdinde ne de doğayla uyumlu olma gibi kaygı taşımakta. Bize öyle bir his veriyorsa, bu hem mimarlarının hem de bizim istesek de kurtulamadığımız bilinçaltımızın algıda seçiciliğinden olsa gerek. Evi anlamak için üretilen fiziksel kabuğa odaklanmak, son derece yanıltıcı olacaktır. Bunun sebebinin bu ev için mimarların hazırladığı ilk öneriden kolayca anlayabiliriz (Resim 1). Erginoğlu&Çalışlar'ın derdi, arazinin manzara gören, topografyanın en az işleneceği uygun noktasına, mümkünse tek mekan ve hacimde çözülmüş basit, kapalı

bir hacim, dışta da onunla görsel ve fiziksel olarak ilişki kuran havuzlu açık bir mekan üretmek. Amaç, binanın oturduğu kottan doğan mekansal alternatifleri de sonuna kadar değerlendirmek olarak tarif edilebilir. Koşullar değiştiğinde ilk hazırladıkları projeden, uygulanan projeye geçişte taviz vermedikleri tek konu bu kurgu (Resim 2). Koşullar değiştiğinde fiziksel kabukta yapılan müdahaleler, ölçek ilişkilerine dayalı bir tercih olarak optik ve algısal bir tercih olarak durmaktadır.

Kısalan yapı, hantal olduğu inancıyla mimarlar tarafından programatik bir bölünme ile tek mekandan vazgeçilmeden kitle üç bölüme ayrılıyor (Resim 3). Geçirgenlik bölünme noktalarında daha da vurgulanıyor. Ama bu müdahalede kurguyu bozmuyor, aksine tek mekan zemini parçalamak içinde referans olarak kullanarak içte ve dışta mekanların kullanım olasılıklarını artırıyorlar. Yüksek terasın altında, gölgeli bir mekan üretiyorlar (Resim 4). Bu görsel müdahalenin açığa çıkardığı pratik olanakları da sonuna kadar kullanıyorlar. Yapının fizikselliği kurgunun yanında o kadar ikincil ki, uygulamada müteahhit mimarların öngörmediği biçimde düşünülen yapıım tekniklerini var eden zorunlulukları ortadan kaldırarak, fiziksel olanın meşruiyetini yerle bir etse de, yapıım tekniklerini ve yapıım olanaklarını yeniden değerlendirme gereksinimi bile duymuyorlar.

Bu projenin başından beri sürdürülen iç-dış mekan kurgusunun, yapının fiziksel yapısına bakarak anlaşılacak bir tarafı var: Ev haftasonları kafa dinlemek, kitap okumak, kentten kaçmak için düşünülmüş bir ev

3 Taş giydirme uygulaması

4 İkinci projenin uygulama safhası

5 İkinci projenin maketi

6 Eğim, kayalar ve ağaçlar projenin tasarım kararlarını etkilemiş.

7 İkinci projenin planları ve kesiti



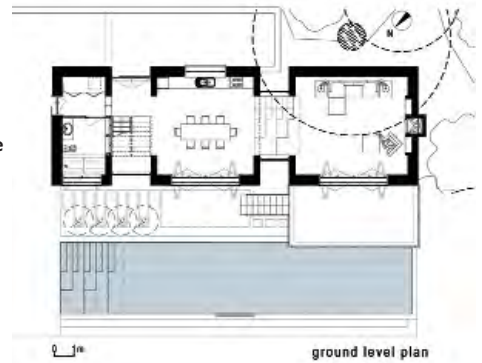
6

değil. Ev sahibi kentli, aktif, sosyal ilişkileri hareketli, üretken biri. Bu ev onun hareketli sosyal hayatının bir uzantısı ve belirli bir yaşam tarzının karşılığı. Partiler, toplantılar, grup aktiviteleri gibi bir paylaşım mekanı... Evin iç-dış mekanları birbirlerinin sürekliliğini yalnızca fiziksel olarak kurmamakta, optik olarak da kurmaktadır. Birbirlerini dikizleyen iç-dış mekanlar sayesinde mimarlar tarafından ele alınan her mekan arasında etkileşim sürmektedir.

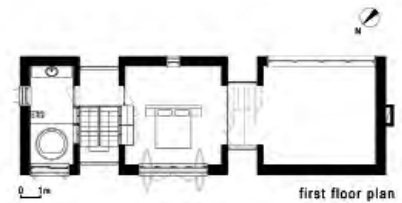
Deniz ve yeşil manzara dışında etkileşimlere açık keyif odaklı bir mekan kurgusu hedeflenmiş. Dolayısıyla günün farklı saatlerine bağlı ışık ve yansımalarla bir atmosfer kurma peşinde koşan mimarlar, bu atmosferi kuran öğeleri birer dekoratif öğeye dönüştürerek o hayat biçiminin bir parçası kılmaya çalışmışlar. Evde kullanılan taş gibi doğal malzemelerin ya da brüt betonun doğal halinin, kabalıktan çıkıp bu kadar "pitoresk"leşmesi, taşın 3 boyutlu yapısının 2 boyutlu nitelikte algılanması, söyleşi ve yukarıda aktarılan süreç içinden bakıldığında iki noktayı açığa çıkarmaktadır: Birincisi, bu malzemeler siva-boya gibi ince kalemlerden kurtulmanın pratik olanaklarını sunarken, diğer yandan

bu malzemelerin uygulanma biçimi sayesinde o hayat tarzını tamamlayan bir dekorasyona dönüşmesine izin vermektedir. Bu sayede, kaplamaların yaratacağı ince işçilik duygusu, malzemelerin görüntüsünde ve yapısında oluşturulmuştur (Resim 5). Böylece mimarlar ellerindeki kısıtlı kaynakla, o hayat tarzının karşılığı olan yaşantının talep ettiği yapıyı pratik olanaklarını dönüştürerek yeniden kuruyorlar. Kaba malzemelerden şıklaştırılmış bir ifade üretiyorlar. İlk projeyi mimar olarak daha çok beğeniyor gibi görünseler de, uygulanan projede yarattıkları üç boyutlu iç ve dış mekan dizisi ve onları tamamlarken şıklaştırılan doğal malzeme kullanımı, müşteriyi çok mutlu eden bir yapı ortaya çıkarmış. Mimarlar da bu memnuniyetten memnun görünüyorlar.

O Evi geçirdiği süreçler ve aktörlerinden bağımsız okunduğunda, çok kolay kavrayış çarpıtmalarıyla derdini görselliğinin arkasında kaybetmeye hazır gibi durmaktadır. Fiziksel yapıya ait kolay tüketilmeye açık imgelerin, öğelerin, kolay bilinen kurgulamalara açık, zihnimizdeki şablonlara oturmaya hazır duruşları bizi yanıltabilir.



ground level plan



first floor plan



7



8



9



Hasan Çalışlar'dan Ö Evi Süreci Üzerine

"...Ö evi için yaptığımız her iki projede de manzara, kot farkı, ağaçların yerleri önemliydi. Eve önden bir yaya yolu yaparız arkadan da scooter gibi ulaşım araçlarıyla gelmekti amacımız. Evin yataylığını vurgularken havuzu da düşey olarak kurgulayım istedik. Aslında bu ilk geliştirdiğimiz öneri bizim daha iyi bulduğumuz bir proje. Arabayla hiçbir şekilde yukarı gidilmiyor arkadan scooter ile eşya vs götürebiliyor. Sonra dedik ki evi oturtalım, havuzu da araziye ve eve uygun oturtalım hatta içinde oturmak için basamaklar vs olsun. Havuzun önü de cam olsun, suyun içini görelim böylece istinat duvarı hiç görmeyelim. O suda aynı üzerindeki o güneşlenme platformundan evin öteki tarafına doğru uzansın aradaki o kot farkını da 1m bile olmayan mini bir duvarla halledelim, onun da üzerinde konsolu ahşaptan koyalım ki gölgede kalsın o istinat duvarı yüksekliği de gözükmesin. O ahşap platformu da oraya koyarken evin içinde de mini kot farkı yaratarak çözmekti amaç. Bunun sebebi de sıfır kazı yapmak istememizdi çünkü araziye kazı yapacak iş makinesi giremiyor. Oradaki kayaları da kullanıp yerinde taş duvar örelim dedik, sağır ve az sayıda duvar yapalım. Yerel ve arazide bulunan malzemeyi kullanmak önceliğimizdi. Üstte de mini bir platform yapalım dedik aşağıda bir salon yukarıda bir yatak odası. Öbür tarafta da düşey duvarlarla arkayı kapatırız diye düşündük. Ortada da bir teras bırakırız dedik.

Projede iki ev, misafirin ve ev sahibinin kendi evini birleştiren bir orta teras yaptık, önü arkası açık bir tek mekan yani. Sonra bunu cam yüzeylerle kaplarız, üzerine de Tuzla'da yaptıracağımız üçgen kompozit panelleri epoksiyle birleştirerek kaplatırız böylece binayı ortaya çıkarırız. Sonra düşündük bu evin yanından taş duvar çıkarsa neye benzer, bir su kanalı, cam havuz olursa neye benzer? Bunu müşteriye anlatmaya çalıştık. Taş duvar dokularını kesite mi koysak diye çalışmalar yaptık. İki havuz yaparız, biri sıfır olur diğeri ondan yüksek olur böylece biri diğeri yansır diye hayal ettik. Cam ile taş duvarı çatıdan kapatmak hoş bir etki bırakıyor örneklerde gördük. Arkadaki kayaları da içerden görünecek şekilde bırakalım. Çatıda hani alaturka bir kiremit dizilişi vardır ya biz onun üzerinden bir şey yapalım istedik. Bu kompozit malzemeyi ben tekne yapımından biliyordum, tersaneyle gittim konuştum. Onlar da bunu çatı için yapabileceklerini söylediler. Ama maliyeti 25.000 dolara çıktı.



11

Müşterinin bu proje için bütçesi için toplamda 120.000 dolardı. Taş yapsak başka, tüm projeyi çelik üzerinden kurguladık, sadece strüktürün maliyeti 30.000 dolar tuttu. Çatıyı da koyunca daha projenin en başında yüksek bir maliyet çıktı. Bir de evin hiçbir altyapısı olmadığı gerçeği vardı. Bu projede şöyle bir durum oluştu; müşterinin tercihi diye düşünüp projeyi küçülttük projeyi biraz kaydıralım, çatıyı kompozit yapmayalım dedik.

Şimdi projeyi böyle revize edince bazı şeylerin esprisi kayboldu, biz bu çatıyı kompozit yapmıyorsak, bu duvarı da çelik yapamıyorsak, o zaman yığma yapmak zorunda kaldık. Sonra bütün bunları göz önüne alınca, projeyi 150 m²'ye küçültmeye karar verdik ve ikinci projenin etabı başladı. Evin iç organizasyonunu tamamen içindeki kullanıcıların etkinliklerine, kullanım esnekliklerine göre şekillendirdik.

Sırayla malzemelerin üzerinden geçerek çelik gitti, kompozitten vazgeçtik. Projenin yatayda uzanan formundan da vazgeçmek zorunda kaldık. Geriye beton ve taş kaldı elimizde. Ahşabı da dışarıdaki platformda kullanıyorduk ama çeliğin üzerine yapacaktık onu da. Bu yüzden o da gitti. Ne kaldı, açık mekan, tek mekan, ortası

camekan. Ben bunları şikâyet etmek için söylemiyorum. Şunu sadece göstermek istiyorum, proje ilk çıkış noktasından farklı bir yere gitti biz de o sebeple farklı bir tavır aldık. Güzel taş bir duvar yapabiliyor muyuz peki? Belediye'ye gittik 5m açıklık için bize yığma yapı ruhsatı veremeyeceklerini, bu yapıyı betonarme yapmak zorunda olduğumuzu söylediler. Bunun üzerine biz de dedik ki madem betonarme yapıyoruz o zaman brüt beton yapalım, taşı da brüt betonla uyumlu bir biçimde kullanalım, yapıya giydirelim. "

8,9,10 İç mekanın esnek kullanımına dair görseller

11 Evin aşağıdan görünüşü

Fotoğraflar: Cemal Emden