

DOSYA:
TÜRKİYE'DE
YENİ KONUT
EĞİLMELERİ

MİMAR KEMALETİN BEY
ANIT MEZARI
BAŞINDA ANILDI

ROTTERDAM:
2007 MİMARLIK KENTİ

VAKKO FABRİKASI İÇİN
HÂLÂ BİR ŞANS
YARATILABİLİR Mİ?

BİR MİMARIN EVİ
NASIL OLMALIDIR?
HANGİ'NİN
BÜYÜKDERE'DEKİ EVİ

MOSKOVA CITY
PROJESİ

ANKARA'DA MİMARLIK,
1950-1980

YENİDEN YAPILANDIRMA
SÜRECİNDE

MİMARLIK EĞİTİMİNE
ELEŞTİREL BİR BAKIŞ

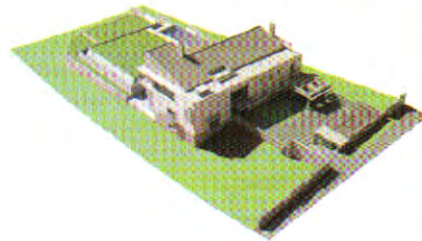
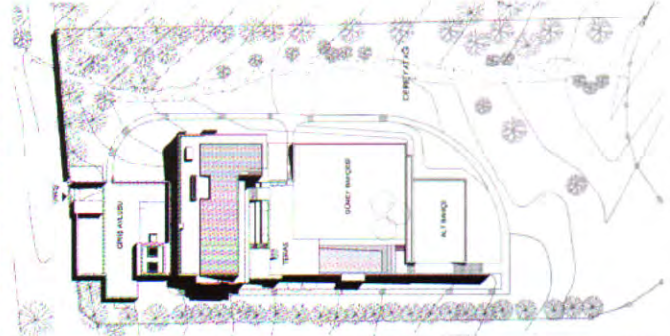
TAUT'UN "MİMARİ BİLGİSİ"
ÜZERİNE NOTLAR

SİNASOS:
MÜBADELEDEN ÖNCE
BİR KAPADOKYA KASABASI

X. Ulusal Mimarlık Sergisi'nde Yeni Dönem Konutları

Derleyen: N. Müge Cengizkan

Her iki yılda bir düzenlenen Ulusal Mimarlık Sergisi ve Ödülleri, Türkiye'de çalışan mimarların yurtiçi ve yurtdışındaki son dönem çalışmalarını biraraya getiren, güncel üretimlerin sergilendiği bir platform olma niteliği taşıyor. Nisan 2006'da düzenlenen X. Ulusal Mimarlık Sergisi'ne katılan yapıları tamamlanmış konut üretimleri dosya kapsamında biraraya getirildi. Müstakil konut üretiminin sayıca daha fazla olduğu gözlenen bu dönemki sergide, Tutulu Konut Yasası ile hareketlenen piyasada, toplu konut üretimlerinin henüz proje aşamasında olduğu görülüyor. Nisan 2008'de gerçekleşecek XI. sergi döneminde, bu üretimlerin müstakil konutlarla sayıca yarışacak kadar fazlalaşacağı görülüyor. Bu sayfalarda, X. sergi döneminden bir konut seçkisi sunuyoruz.



Botros Evi, Mersin

Mimarı	: Kaya Arıkoğlu
Proje Ekibi	: Şebnem Özal
Statik	: Zeki Yüzüak
Tesisat	: Yüksel Karyaldız
Elektrik	: Gürcan Erkal
İşveren	: Alec Botros
Yapımcı	: Oktay İnşaat
Proje Tarihi	: 2003
Yapım Tarihi	: 2005

"Bina ve Çevresi: Evi konumuna uygun tasarlarırken, modern ve çağdaş bir yaşam tarzını temsil etmesini istedik. Dar, uzun ve eğimli arazide mevcut dere yatağını ve bitki örtüsünü mümkün olduğu kadar korumayı amaçladık. Evi, avlusunu ve bahçelerini araziye kademeli yerleştirirken, doğadan ayrı ama saygılı bir iliş-

ki kurmak istedik. Evin kitlesel formunu daha az önemseyerek tanımlı iç ve dış mekân yaratmayı tercih ettik. Evi, Mersin ve deniz manzarasına doğru yönlendirdik.

Plan / İşlev: Geniş programlı 'büyük ev' tasarlarırken ailenin günlük yaşam rahatlığını ve ölçeğini kaçırmak istemedik. Planda tüm yaşam alanlarını güneye, dolaşım ve servis mekânlarını kuzeye yerleştirmeyi tercih ettik. Evin güney cephesini manzaraya tamamen açarken, kuzey cephenin taş kaplı ve sakin olmasını istedik. Güney cepheyi manzaraya açarken, geniş camları geriye çekip kontrollü güneşli almalarını planladık. Dışı içeriye, içi dışarıya taşıyarak mekânlar arasındaki ayrımı hafiflettik. Yatak odalarını bağlayan koridoru çift merdivenle bitirerek planda, yatay ve düşey dolaşımın kesintisiz olmasını sağladık. Diğer rekreasyon mekânlarının bulunduğu bodrum katını bahçeye açarak günlük yaşama dahil ettik."

X. Ulusal Mimarlık
Ödülleri "Yapı Dalı
Başarı Ödülü" sahibi

NP12 Evleri, Çamlıca - İstanbul

Mimarı : **Boğaçhan Dündaralp**

Proje Ekibi
Statik : Ümit Özkan, Murat Şener,
(Yapı Merkezi Prefabrikasyon AŞ.)

Elektrik : Süleyman Akım (Akım Müh.)
Yapım Türü : Fab-Tek ® yapı sistemi, çelik ve ahşap
İşveren : Yapı Konut AŞ.
Yapımcı : Yapı Merkezi
Proje Tarihi : Mart -Temmuz 2003
Yapım Tarihi : Temmuz 2003 – Ekim 2005 (1. etap)

"Verili çevre içinde boyutları tanımlı bir kutu* 6 defa tekrar ederek hem birbirine hem de kullanıcılarına göre nasıl farklılaştırılabilir?

* veri

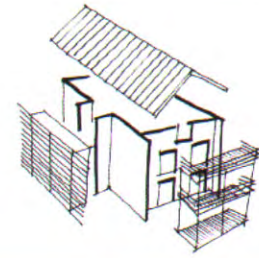
• Ağaç dokusu içinde 'iri kalacak' tanımlı bir kutu parçalanarak öğeler, bağlam içindeki konumlarına göre biçimlendirilir. İç'e ait özellikler de göz önüne alınarak biraraya getirilir. İç ve dış arasında birbirlerine göre konumlanarak, ara mekânların kurucusu olurlar.

• İçler, her katı birbirinden bağımsız, farklı plan olasılığını barındıran bir kurgunun parçası olurlar ve arakesiti oluşturan kabuk tarafından biçimlendirilirler.

• 'Arakesit'de duran taşıyıcı kabuk hem 'dış'ın hem de 'iç'in bağlayıcısı durumundadır. Değişimlere karşı onları birarada tutan 'gerilimleri' üzerinde taşır."



	F (b) : BOORUM KAT	F(z) : ZEMİN KAT	F(a) : ARA KAT	F(c) : CATI KATI
SABİTLER				
1				
2				
3				
4				
5				

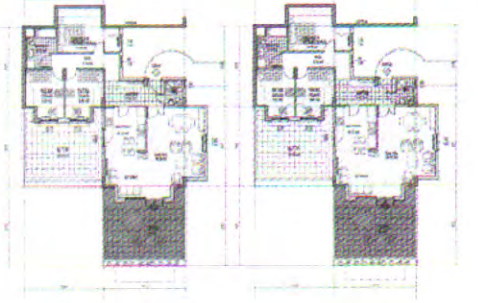


Üniversiade Konutları, İzmir

Mimarlar : **Merih Karaaslan, Şükrü Kocagöz, Mürsit Günday**

Yapım Tarihi : 2005

" 'Anadolu'nun Çağdaş Yorumu' düşüncesi bağlamında tasarlanmış bir 'kent parçası'dır. Kayseri'den Safranbolu'ya, Mardin'e geleneksel kenderimizin yamaç yerleşimi, soyutlama ile ele alınan ana temayı oluşturmuştur. Yamaç yerleşimde 'teraslı' olarak yer alan konutlar geleneksel dokunum 'birbirine saygılı' yerleşim düzenini çağdaş yorumla yansıtmaktadır. Her konut dış mekândan 'doğrudan girilen' bir evdir. Böylece blok apartmanlar yerine blok evler yorumu gerçekleştirilmektedir. Kent merkezi, peyzaj, yolları, parkları aynı 'mimari görüşe' göre aynı ekip tarafından tasarlanan, mimarının kente, yaşamı çerçevesine dönüştüğü ve de özgün olmayı amaçlayan ender örneklerden birisi gerçekleştirilmiştir. Üniversite Yaz Oyunları Sporcular Köyü olarak ilk işlerini gerçekleştiren 9.000 sporcuyla ağırlanmış olan yerleşim, aylık taksitlerle 1.900 ailenin konutu olmuştur. Ev edindirme modeli İzmir Büyükşehir Belediyesi tarafından yürütülmüş, bugün aramızda olmayan Başkan Ahmet Pıřtina'nın büyük emekleri ile hayata geçirilmiştir."

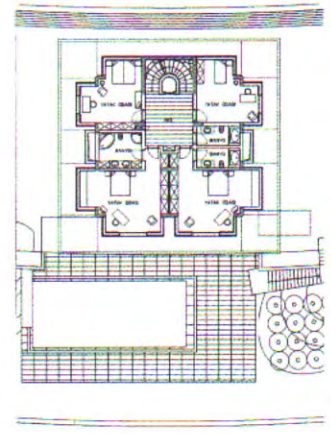


NEV 30 Çamlıca Villaları, İstanbul

Mimar : **Mutlu Çilingirođlu**

Statik : İsmet Babuş
Tesisat : Siyamek Ariampur
Elektrik : Ender Ataç
Peyzaj : Ata Turak
İşveren ve Yapımcı : Yasa İnşaat İnşaat Alanı: 30.000 m2
Arazi Alanı : 65.000 m2
Proje Tarihi : Eylül 1998
Yapım Tarihi : Haziran 2002

"30 villadan oluşan site Çamlıca'nın güneye bakan yamacında yer alıyor. Eğitim, manzara ve mahremiyet, planlama ve peyzaj düzenlemesinin ana çıkış noktası. Tamamıyla bağımsız villaların site içinde biraraya gelmesi amaçlanıyor."

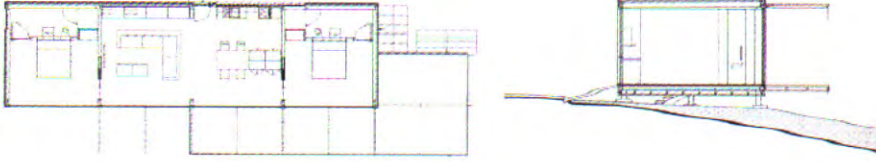




Göl Evi, Kaz Dağları-Balıkesir

Mimar	: Boran Ekinci
Proje Ekibi	: Ufuk Buluttekin, Nilay Arslan, Muharrem Çağlan
Statik	: Mustafa Şıkman
Elektrik	: DBA Mühendislik
Yapımcı	: Mustafa Şıkman
Proje Tarihi	: 2003
Yapım Tarihi	: 2004

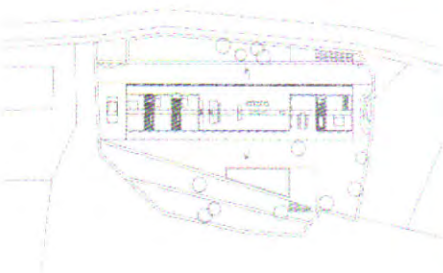
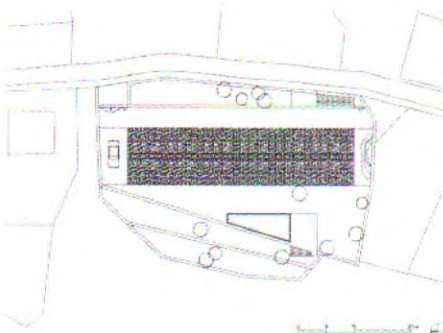
"Kaz dağlarında çok bakir bir alanda yer alan yapı, mevcut ekolojik sisteme ve doğal yapıya hiç zarar vermeden tasarlanıp yapılmıştır. Planlı bir ön çalışma sonrasında atölye ortamında hazırlanan yapı elemanları 5 hafta gibi kısa bir sürede ve düşük bir maliyet ile inşa edilmiştir. Yapı 100 m2 kapalı, 70 m2 açık alana sahip olup, sadece ön cephe tamamen şeffaf düşünülmüş, diğer cepheler masif ahşap ile kaplanmıştır."



SM Evi, Ayvacık-Çanakkale

Mimar	: Han Tümertekin
Proje Ekibi	: Eylem Erdiñç, Mimarlar Tasarım Ltd.
Statik	: Hakan Çatalkaya (Tektaş Müh.)
İşveren	: Sedef- Murat Öztürk
Yapımcı	: Siska İnşaat
İnşaat Alanı	: 400 m2
Arazi Alanı	: 1.200 m2
Proje Tarihi	: 2005
Yapım Tarihi	: 2007

"Yapı, 4 kişilik bir ailenin kalabalık çevresi ile birlikte kullanılabileceği bir tatil evidir. Yapının tasarımı, kalabalık ve çeşitli bir kullanıma göre biçimlenir. Kuzey sınırından itibaren yapı 'açık ev', 'örtülü ev' ve tekrar 'açık ev' olarak kademelenir. 'Örtülü ev', önünde ve arkasında bıraktığı 'açık ev' alanları arasında filtre görevi görür. Mekânlar bu ön ve arka arasındaki geçirgenliği sağlayacak şekilde yan yana bir dizilim oluştururlar. Bu dizilim 160 cm.de bir yinelenen aks sisteminin katları şeklinde biçimlenir. Odalar, önündeki ve arkasındaki 'açık ev'ler arasında birer duraklama noktasıdır. Mekânlar dizisi, önünde ve arkasındaki bağlayıcı koridorlarla açık alanlara bağlanır; bu şekilde mekânlar arası geçişler de kademelenir. Kuzey- güney doğrultusunda kademeli olarak 5 farklı mekan hissi algılanır. Yapının ana taşıyıcılarını, mekânlar arası kuzey-güney geçirgenliğini vurgulayan betonarme perde duvarlar oluşturur. Yapının kabuğu 160 cm.de bir tekrarlanan çelik konstrüksiyon ile biçimlenir. Yapının kuzey sınırını oluşturan taş duvar, zeminde devam eder, evin dışında yükselir ve üzerini örter. Kabuğun bittiği yerde manzara başlar."



Akbaş Evi, Ankara

Mimarları : **Zehra Aksu, Adnan Aksu**

Proje Ekibi : Elif Dunay, Atilla Aksu
Statik : Atak Üpm.
Tesisat : Atak Müh.
Elektrik : Atak Müh.
İşveren : Halit Levent Akbaş
Yapımcı : Atak Üpm.
Yapı Alanı : 709 m²
Proje Tarihi : 2002
Yapım Tarihi : Kasım 2004

"Konut tasarlamak sürekli ve değişken bir yaşantıyı ve onun mekânını kurgulamak demektir. Oysa konut köklerine sarılarak değişime direnmekte, tutuculuğunu gerekçelendirmek için ise geleceğe göndermeler yapmaktadır. Toplumsal kültürel kodlamalar ile kullanıcı beklentileri ve doğmaları da konut mimarlığı üzerinde oldukça tanımlayıcı ve belirleyici olmaktadır. Bu bağlamda, konut mimari kimliğinin yansımaları mimarlığımızın genel görünümü ile uzlaşmaktadır. Konut tasarımının problem alanı, bu çelişen gerçeklerden beslenmektedir. Akbaş konutu tasarımında, varolan ile uzlaşmaktansa kışkırtıcı bir tutumla karşı durmak ilke olarak benimsenmektedir. Böylece, bir yandan tasarım alanını özgür, tasarımı özgün kılmak, diğer yandan genel görünümünün niteliğine olumlu katkıda bulunmak amaçlanmaktadır."

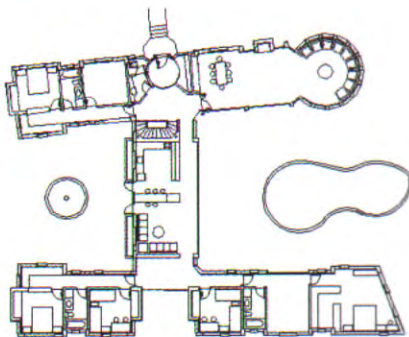


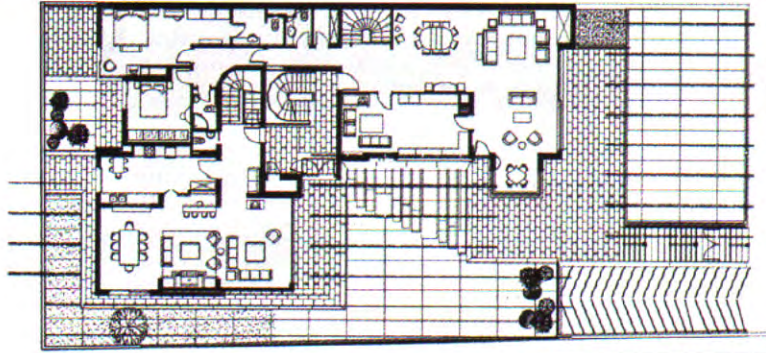
Necdet Yavuz Evi, Denizli

Mimar : **Ahmet Yoldaş**

Proje Tarihi : 2003
Yapım Tarihi : 2005

"Yapının programı, günlük yaşam, mutfak, ebeveyn yatak odası, çalışma odası, çocuk yatak odaları, konuk yatak odaları ve salonlarından oluşmaktadır. Servis birimleri bodrum katına yerleştirilmiştir. Herbiri farklı kullanma biçimi ve süresine sahip bu odalar vagonlar halinde gruplanır. Merkeze, en yoğun biçimde kullanılan günlük yaşam mekânları ve mutfak yerleştirilmiştir. Tasarımın ana teması, farklı işlevlere sahip mekânların fonksiyonlarına uygun olarak biçimlendirilmesidir. Böylece, çok biçimli, ancak birbirleriyle dinamik bir dengeye sahip bir bütünlük sağlanmaya çalışılmıştır. Yapının ana ekseninde yer alan galerinin çift cidarlı çatısı gerektiğinde iki yana kaydırılıp açılarak saydam bir ışıklık haline getirilebilmektedir."

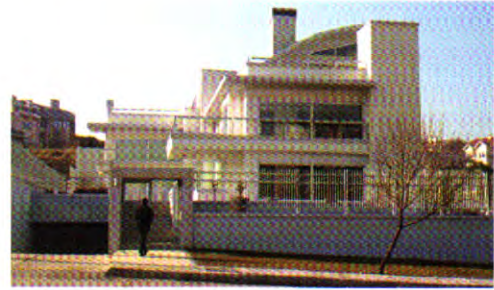




Kınacı Evi, Ankara

Mimar	: Tülin Çetin
Danışman	: Haluk Zelef
Statik	: Belen Müh.
Tesisat	: Güngör Müh.
Elektrik	: Öktem Müh.
İç Mimari	: Artful İç Mimarlık
İşveren	: Kınacı Ailesi
Yapımcı	: NY İnşaat
Yapı Alanı	: 1.325 m2
Proje Tarihi	: 2001
Yapım Tarihi	: 2004

"Konut, iki çocuklu bir aile için tasarlanmıştır. Aile tek bir yapı içerisinde kurgulanan, ancak herkesin kendi yaşam birimlerinin ner olarak ayrılabilceği bir konut talep etmiştir. Bu anlamda tek konut olarak algılanan yapı, üç bağımsız bölümü içermektedir. L semada çözülen bu konutta, zemin kattaki iç bahçe ve çatı katındaki büyük teras aileyi biraraya getiren mekânlardır. Ortak alanların etrafını saran birimler ise, kendilerine ait iç ve dış mekânlarını oluştururlar. Program tek konut için iri bir kütle olmasına rağmen, derin saçaklar, geriye kaçırılan tonoz ve 3 metrelik çıkma- lar gibi seçimlerle yapının iri ve yüksek kütleli kırılmaya ve hafifletilmeye çalışılmıştır.



Canan Bozbağ Evi, Bodrum-Muğla

Mimar	: Nevzat Sayın
Proje Ekibi	: İbrahim Eyüp, Mert Eyiler, Onur Eroğuz
Statik	: Hakan Çatalkaya
İşveren	: Canan Bozbağ
Proje Tarihi	: 2004
Yapım Tarihi	: 2006

"Zeytinli Matris: Denize uzanan zeytinlik içindeki yapılar 4x4'lük gridle, 8 metre aralıklı ağaçların arasında yeni bir ara aks düzeni üzerine yerleşir. Böylelikle 4x4'lük birimlerden kimisi şimdilik ilk iki grubu inşa edilmiş olan açık kapalı yapılarla, kimisi zeytin ağaçlarıyla dolar. Yapılar kaybolur. Ağaçlar yapılardan önceki istiflerini bozmadan dururlar. Yere değmeyen noktasal pabuçlar üzerinde yükselen yapı, yerin, toprağın, çakılların ve arsa sınırındaki derenin taşkın sularının altından geçip gitmesine aldırılmaz."

