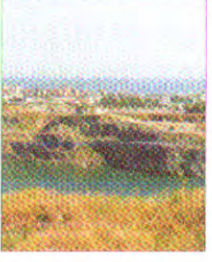


## EKOLOJİ

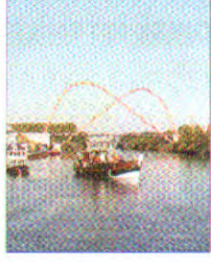
### Kartal için yeşil imar rehberi →11



**Demet** İrkl Eryıldız ile Halil Semih Eryıldız'ın yerel seçimler öncesi Kartal Belediyesi seçim ekibiyle birlikte geliştirdikleri Yeşil İmar Rehberi, ilçe için alınacak ekolojik kararlarla kentsel kaliteyi yükseltmeyi hedefliyor. ▶▶▶

## SURDURULEBİLİRLİK

### Kentsel yenileme, Batı ve Türkiye örnekleri →12



**İstanbul'da** yaşanan kentsel dönüşüm süreçlerinin sürdürülebilirlik kavramını içermediğini vurgulayan Tülin Görgülü İstanbul örneklerini yurtdışındakiyle karşılaştırarak ekolojik planlamaya değiniyor. ▶▶▶

## GİRİŞİM

### Küresel talebe yerel oluşum →14



**HEAT**, Avustralya'nın Queensland bölgesindeki mimarların sürdürülebilir projelerinin yurtiçi ve yurtdışında tanıtımını üstlenerek mimarların sahip olduğu ekolojik deneyimi paylaşmaları için platform yaratıyor. ▶▶▶

## PROJE

### Dört yüze dört ayrı program →15



**Rem Koolhaas/OMA** ile Prada'nın işbirliğiyle gerçekleştirdikleri yeni projeleri Transformer, Nisan sonunda açılacak ve defile, film gösterimi, sergi ve performans işlevleri için vinçlerle döndürülerek biçim değiştirecek. ▶▶▶

## DOSYA

# Kriz fırsat olabilir mi?

## →6



ILLÜSTRASYON: ORHAN KOLUKİSA

YAŞANMakta olan EKONOMİK KRİZİN KENTSEL ALANLARDAKİ İNŞAATLARI DURMA NOKTASINA GETİRDİĞİ BİR GERÇEK. YAPIM FAALİYETLERİNİN YAVAŞLAMASI SONUCUNDA DAHA ÖZENLİ KENTSEL ÇEVRELERİN OLUŞMASI İHTİMALİ KRİZİN BİZE SUNDUĞU GİZLİ BİR FIRSAT OLABİLİR Mİ?

## VARIŞMA



### TOKİ yarışması üzerine bir değerlendirme →5

**YARIŞMANIN TOKİ UYGULAMALARINI MEŞRULAŞTIRMAKTAN ÖTEYE GEÇEBİLMESİ VE BÖYLESİ BÜYÜK ÖLÇEKLİ PROJELERİN YARIŞMALAR YOLUYLA ELDE EDİLMESİNİN ÖNÜNÜ AÇABİLMESİNİ SAĞLAMAK MİMARLIK ÇEVRELERİNİN ELİNDE.**

**TOKİ'nin** açtığı İstanbul Kayabaşı Bölgesi için Konut Tasarımı Mimari Fikir Proje Yarışması üzerine önce Mimarlar Odası'nın, ardından yarışma jürisinin yaptığı basın açıklamaları tartışılara neden oldu. ▶▶▶

## FARKLI HAYATLARIN ORTAK PENCERESİ



Bazen öyle anlar yaşarsınız ki içinde yaşadığınız o huzuru kimseye anlatamazsınız.



Bazen öyle anlar yaşarsınız ki üzerinizdeki mutluluğu kimseye paylaşamazsınız.



Bazen öyle anlar yaşarsınız ki yüzünüzdeki sevinci sevdiğinizlere duyurmaya çalışırsınız.





# Wei-Ji\* yeni bir yaşama modelini yaratır mı?

YAŞADIĞIMIZ GÜNLERİN TEK BAŞINA BİR EKONOMİK KRİZ DEĞİL DE YENİ BİR YAŞAMA MODELİNE GEÇİŞİN SANCILARINI YANSITAN GENEL BİR "KRİZ" OLDUĞUNU BELİRTEN DÜNDARALP, BU YENİ DURUM ÜZERİNE KENDİ SENARYOSUNU KALEME ALDI.

BOĞAÇHAN DÜNDARALP Mimar

○ (Dikkat! Bu yazı, ..... mimarlar için uygun içerik taşımamaktadır.)



"Kriz" mimarlık ve ortamının dönüşümü için bir fırsat mı yoksa zorunluluk mu?" sorusuna yanıt için bir senaryo örneği:

Aşağıda okuyacağınız metin, "kriz ortamı" olarak tarif edilen bir ortamda, ortamla kurduğu ilişkiyi "kendisi gerçekliği" üzerinden dillendiren bir mimar tarafından kaleme alınmıştır. Olası genellemeler ve gelecekteki öngörülerini bu gerçeklik üzerinden kendisine anlamlı geldiği için yazdıklarının bir iddiadan çok senaryo olasılıklarından biri olarak algılanacağını düşünür. Bu da herhalde metni bir kehanet gibi görmekten çok, başka senaryoları da çağırarak araç olarak görmesinden kaynaklıdır.

Yazar, mimarlık bilgi alanı içindeki çok pozisyonlu konumlanışını ve üretimlerini bu gerçekliğin üzerine oturtur. Yazarın bu konumlanışta heyecanını taze tutan şey; bizim zamanımızı farklı kılan, uzun zaman hayal edilmiş, zorunluluktan uzak bir dünyanın olabirliklik ufkuındaki görüntüsüdür. Yazar kendi mimarlık serüvenini de bu hayalin mimarlık alanı içindeki bilgi ve uygulamalarına aktarımı üzerine kurmuştur.

Aşağıdaki metin, yazarın çeşitli ortamlarda yaptığı sunularda dile getirdiği konuların, 6-7 Nisan 2009 tarihlerinde, güncel gelişmeler paralelinde özetlenmiş ve kaleme alınmış halidir.

"Yere ve zamana ait bölünmüş mekan deneyimlerimizin bizi, durumun genel resmi içindeki referans noktalarımızı belirlememizde çaresiz, plansız bıraktığımızı söyleyerek söze başlayalım. Bu durum da bizleri; çoğu kez olduğu gibi kendimizi olacaklarla karşı karşıya bırakacak cesurlukta varsayıp, durumlarla karşılaşma anlarımızı bekleyeceğimiz bir pozisyona itmektedir. Yapılabilecek şey ya kabullenmek ya da tercih edeceğimiz,

varsayacağımız bazı senaryolar peşinden gitmek olacaktır. Ben kendi tercihim gerektiğinde pozisyon almak yerine, kendim için bir pozisyon üretme yönünde kullandım ve bu yönde çabamı sürdürüyorum. Bu gerçeklik düzleminden dünya ve mimarlık ortamı şöyle görünüyor:

Küresel iklim değişikliği ile küresel kriz, aslında nedenleri ve sonuçları ile göbek bağıyla birbirine bağlı bir süreç ve ortam oluşturdu. Son yüzyıl, 2000 yılda harcadığımızdan fazla enerji harcayarak, yenilenme imkanı vermeden dünya kaynaklarını tükettiğimiz, sonuç olarak da geri döndürülemez hasarlar bıraktığımız bir yüzyıl oldu. Ürettiğinden çok tüketen düzenin, bir yerde sona ulaşacağı ve bir bedel ödeyeceği kaçınılmazdı. Tüm öngörülere rağmen bu durum içine çaresizce düştük. Bu bedeli ödediğimiz, yeni bir yaşama modeline kaçınılmaz olarak geçmek zorunda kalacağımız bu geçiş döneminde de "kriz" dedik. "Tsunami"sinin daha gelmediği söylenen "kriz" için yeni dengelerin oturması daha zaman alacak gibi görünüyor.

Yeni dünya düzenine geçiş ve yeni evrimleşme modeli; mevcut politikaların adaptasyonu, dünyayı yöneten dev küresel şirketlerin dönüşümü, dünyanın haritasının yeniden şekilleneceği kehanetleri, bize oldukça sancılı bir geçiş dönemi yaşayacağımızı gösteriyor.

Karşımıza çıkan tablodaki ilişkilere baktığımızda; kitalarüstü ekonominin aktörlerinin, bu ortam içinde kendi varlığını sürdürebilmek için ekolojik duyarlılık, sürdürülebilirlik gibi kavramları kendi varoluşunun etiketine dönüştürme çabası bir taraftan, bölünmüş mekan deneyimlerinin bilgi, nitelik ve duyarlılık açısından sapla samanı ayırma yetimizi kaybettiği bu ortamda çağın bireylere yüklediği sorumluluk diğer taraftan etkileşerek hayatımızı biçimlendirecek gibi görünüyor.

Tüketim toplumu olarak tarif edilen, tüketim alışkanlıkları ile yaşam konforlarını belirleme konusunda teşvik edilen, alım gücüne göre daha fazla tüketen insanlar; bu yeni koşullarda nasıl

yaşayacağına dair yeni referans noktaları aramaya başladılar. Bu arayışlar içinde, gündelik yaşam pratiklerimizi tetiklemeye başlayan kendi sınırlı kaynaklarını verimli kullanma çabaları, içe kapanma, yakında olanla, olanaklı olanla yetinme, acil olmayan ya da lüks tüketime dayalı ihtiyaçlardan vazgeçme gibi krizle bireysel olarak baş etme yolları yeni alışkanlıklar kazandırmadan önce, kitalarüstü ekonomiyi belirleyecek ilk hamle G20 zirvesinden geldi.

2 Nisan'da Londra'da yapılan G20 zirvesinin bu hamlesi 21. yüzyıl uygarlığının I. Dünya Savaşı sonrasındaki içine kapanmacı, korumacı, aşırı milliyetçi politikaların egemen olduğu girdaba bir daha düşmeyecek kadar olgun olduğu mesajı taşıyarak karşımıza çıktı. Le Figaro gazetesinin 3 Nisan'daki "Yeni Bir Kapitalizm İçin Küresel Anlaşma" manşeti ise yönünü çizmekte referanslarının güvenilirliğini yitirdiğini düşünen tüketim toplumu için çok anlam taşıyan bir mesaj olsa gerek. İkinci hamlenin de 2009 sonunda Kopenhag'da toplanacak olan Birleşmiş Milletler İklim Değişikliği Konferansı'nda yapılacağını bu anlamda öngorebiliriz düşüncesindeyim.

Bu çerçeveden bakıldığında, dünyadaki gelişmelere paralel olarak mimarlık ortamımızda son birkaç senedir ekolojik, sürdürülebilir mimarlığa yönelik yoğun eğilimlerin ilgiden öteye geçeceği ve yeni bir piyasa söylemi üreteceği söylenebilir. Bu alandaki eğilimleri yukarıdaki ilişkiler çerçevesinden bakarak iki grupta değerlendirebiliriz gibi görünüyor. Bu işi etiket olarak görenler ve ele alanlar (yeni piyasa düzeninde, yeni kapitalizmin sembolü olarak, içeriklerden çok sembolleri ile ele alanlar) ile bu işi bir sembol, tarz ve etiketten bağımsız olarak bir sorumluluk alanı olarak gören, bu işin yaşamsal arka planı ve gündelik hayattaki pratik karşılıkları ile uğraşanlar.

Yukarıdaki "yeşil dünya" tablosunun mimarlık ortamımız açısından en görünür konularından biri olacağı kuşkusuz. Ancak bu noktada, mimarlık ortamındaki olası



ILLUSTRASYON Orhan Kolukisa

dönüşümlere ilişkin öngörülerini bu bakış ile sınırlandırmadan değerlendirmekte fayda olacaktır. Lakin şöyle farklılıkların da görünür olacağı söylenebilir: "Kriz" nedeniyle varoluşlarını sürdürmek için önlemler alan mimarlık ofisleri, yapılanmaları, ölçekleri, işlerlikleri, süreklilikleri adına yeniden biçimlenecek, yeni pozisyonlar almak zorunda kalacaklar. Talep fazlası mimarlar, kendilerine yeni iş ve etkinlik alanı üretmek zorunda kalacak; para yerine hizmet alışverişinin olacağı alternatif arayışlara girecek. Küresel ekonominin dönüşüme uğraması nedeniyle inşaat sektörünün taleplerinin alternatifleri daha yerel, daha çok aktörlü, daha çok sivil örgütlenmelerin organizasyonunu talep eden oluşumlar olarak karşımıza çıkacak. Bireysel konfor taleplerinin mülkiyet ile ipotége alındığı yapı tipolojilerinden çok, paylaşım ve ortak kullanımların

ağırlıkta olduğu çok ortaklı yeni yapı tipolojileri oluşacak. Yeni binalar inşa etmekten çok, yeniden kullanımlara açık yapısal dönüşüm projelerinin şekillendirdiği yeni yaşam çevreleri oluşacak. Bu yeni mimarlık, yeni mimar örgütlenmeleri ve pozisyonları oluşturacağı gibi, yeni mimarlık anlayış ve yaklaşımları da doğuracak gibi görünüyor.

Bu durumun her ne kadar yerleşik ve konvansiyonel hizmet veren mimarlık ofislerini zorlayacağını düşünsek de, bu ofislerin geleneksel iş alma metodlarını sürdürme çabasında olacaklarını, yatırımcıların daha az riskle hareket edebileceklerini öngörerek, bu iki sektörün yapılanmalarını birbirlerine ve yeni küresel dünya taleplerine daha kolay adapte edebileceklerini söyleyebiliriz. Benim kişisel olarak önemsedim ve kendimi de içinde gördüğüm yeni oluşumlar ise; ortam konvansiyonları

açısından daha umutsuz görünen ama içinde yaşadığımız dünya için daha fazla umut verici, alternatif potansiyeller üretebilecek kemikleşmemiş mimarlık grup ve oluşumları. Yaşadığımız dünyanın çok alternatifli olasılıklar dünyasında, görünmeyen baskın ilişkiler sisteminin gevşeyen, zayıflayan zincirlerini kırabilecek bu potansiyel taze oluşumlar için uygun ortam zorunlu olarak oluşmaktadır. Bunu bir fırsat olarak algılamak, sistemde bir türlü yer bulamayan pek çok nitelikli, taze, genç mimar için bir umut ışığı olmaktadır ve olacaktır. Bu evrimleşme modeli, ancak bu değişim süreci içinde anlaşılabilir bir tasarım ve mimarlık için olduğu kadar, bu araçlarla organize olacak yeni yaşama alternatifleri için de bir umut ışığı olmaktadır." ○

\*Wei-Ji, Çince'de kriz, tehlike-fırsat anlamına gelen kelime grubunun karşılığı.