

İSTANBUL

YAĞMUR

57



İstanbul(lular)a rağmen Kentsel Dönüşüm

İstanbul Dergisi
Bir Tarih Vakfı
Yayıdır

ISSN 1300-7033

Ekim 2006

Sayı 57

Fiyatı: 5,00 YTL
(KDV Dahil)
3 Aylık Dergi

ISSN 1300-7033-1-8



9 771300 703311

*Kapananlar,
yer değiştirenler,
bağımsızlar:*

**Güncel sanat
mekânlarında
dönüşüm**

Ayşe Ereğ - Ayşe Köksal

*Tarihi, mezunları ve
muhabbeti ile
İstanbul
(Erkek) Lisesi*

DOSYA *Şehrin sosyoekonomik
ve tarihi müdahilleri:*

Oteller

**Murat Belge ile Fıstık Ahmet
Büyükkada'yı arşınıyor...**

Sulukulu'de bir acayip soylulaştırma

**Yağmur ötelere yağar,
bizim mahalleyi sel basar**



Şehrin merkezindeki önemli atıl binalardan biri olan Park Otel, Nurettin Sözen dönemindeki yıkımdan beri otopark dışında hiçbir amaç için kullanılmıyor. Turizm sermayesinin butik otel “pazarı”na yönelmesiyle beraber tekrar otele dönüştürülmesinin gündeme geldiği bu günlerde, üç mimar (Boğaçhan DüNDARALP, Hakan Tüzün ŞENGÜN, Saitali KöKNAR) yapının bir kent okuması vasıtasıyla kamusal kullanım imkânları üzerine tefekküre daldı. Huzurlarınızda ütopyadan az yakın, Park Otel...

“ PARK OTEL YAPI İSKELETİ İLE YENİDEN KARŞILAŞMAK ”

Park Otel üzerine fikirler

BEYİN FIRTINASI BOĞAÇHAN DÜNDARALP, HAKAN TÜZÜN ŞENGÜN, SAİTALİ KÖKNAR

BD: Kent ve özel mülkiyet olma (durumu) arasında sıkışmışlığı ile Park Oteli bir “ara” durum olarak tarif etmek sanırım doğru olur. Park Otel, büyüklüğü, kent içindeki konumu ve durumu nedeniyle başlayan tartışmalarla birlikte zihinlere kazınmış bir reddedilme hali ile karşı karşıya. Geçmişteki tartışmalar düşünüldüğünde zihinlere kazınan bu reddedilme durumu bir miras gibi taşınıyor. Genelde ilk değerlendirmede zihinsel bir refleks olarak yapının yadsınmasına sebep olan bu durumun uzağında durarak, onu kendi varoluşu ve potansiyelleri ile anlamaya çalışmak ve onunla mimar olarak yeniden karşılaşmak, kuşkusuz oldukça önemli bir fırsat. Bu karşılaşmayı aynı zamanda kenti okuma ve kavrama biçimimizin bir parçası olarak yorumladığımızı düşünürsek; konuyu bireysel karşılaşmalarımız ve kentsel karşılaşmalar arasında salınarak yapabileceğimizi düşünüyorum.

HTŞ: İstanbul’un bir yapı ile bizi “karşılaştırma” biçimlerinin zenginliği karşısında kentsel mekânı yeniden düşünmek beni en çok heyecanlandıran şeylerden biri. Özellikle vapurda geçirdiğiniz zaman diliminde kentsel algının her seferinde başka

biçimlerde, başka açılar, başka ışık değerleri ile yeniden kurulması bile “öğrenilmiş ölçek” bilgisi ile İstanbul’u anlamayı zorlaştırıyor. Park Otel özelinde, kentsel mekânın yeniden kurulması adına ölü bir yapının imtiyazlı özel mülkiyet olarak konumu çok itici iken, bu ölü yapının kentsel kamusal alanının o noktasından fıskırması, hiçbir zaman edinmeyeceği bir konumu metropol estetiği içinde yeniden kurmaya girişmesi, İstanbul’un hiç kuramadığı yapı-açık alan mütakabiliyetini farklı bir ölçek ve algıda kurmaya kalkışması yeni çözümleri kışkırtıyor. Mesela bu iskeleti çok katlı bir “kentsel park” olarak kullanmak çok heyecan verici olur bana kalırsa, kentsel kurgu içinde bir “punctum” (Barthes, Camera Lucida) olarak...

SK: Her şeyden önce Park Otel özel bir mülk. Terk edilmiş bir mülk. Mal sahibinin umduğu imtiyazları yeniden kazanacağı ana kadar bekleyen, uyuyan, budanmış bir feci yüksek yapı. Feci yüksek yapıyı kentsel alandan çalınmış onu sadece yüksek gelir düzeyinden insanlar için çoğaltan, diğerlerinin elini boş bırakan sadece bakılan bir yapı modeli olarak tarif edebiliriz.



Yüksek yapılar doğası gereği böyledir ancak tarihte yüksek yapıyı fecaatten uzaklaştırma çabaları mevcut. En üst kata eklenen herkese açık seyir terasları, zeplin durakları, lokanta, berber gibi kısmi kamusal işlevlerle yüksek yapı sadece metre kareyi değil kentsel alanı da son derece ilginç bir şekilde çoğaltabilir.

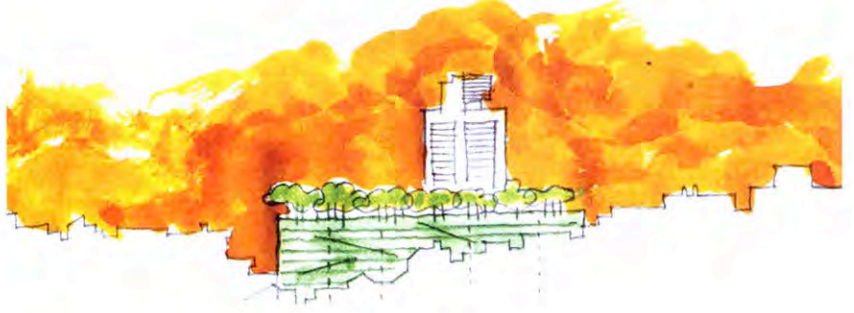
Park Oteli bir feci yüksek yapı adayı olarak aklımızın bir köşesinde tutarak onun terk edilmişliği üzerinden bizden çalmaya kalktığını geri çalarak yani onu işgal ederek bir anlamda kentsel mekân adına kendimizi ödemiş sayabiliriz. Düşünmemiz gereken bir işgal mimarisidir. Sanatçıların üretim yapmak için kullandığı işgal evlerini düşünün... Daha büyük ölçekte aynı sorunsalla karşı karşıyayız. Bilmiyorum ama beyaz Türk ve beyaz yıkımdan sonra beyaz işgal diye bir şey var mıdır?...

Park Otelin açık içine kamusal alanı almakla ilgili iki önemli problem var. Birincisi Park Otelin budanmış fiziksel yapısının tarif ettiği mekânsal değerlerin önemli bir kısmı terk edilmişlikten, geniş boş mekânlardan, yarım kalmışlıktan, öyle olmak için tasarlanmamışlıktan geliyor. Benzer şeyleri Hasanpaşa gazhanesi, Silahtarğa, Komondo Han, Salıpazarı dokları vs. için de söyleyebiliriz. Kamusal alan Park Oteli işgal edince bu değerlerin önemli bir kısmı kendiliğinden yitilecek. Bu yok oluşa karşı koyulamaz. Ancak yapı dolaşıma açıldıktan sonra yok olmayacak, yaşamaya devam edecek için değerleri kuvvetlendiren bir mimari müdahale dili yakalamak gerekiyor. İkinci problem müdahalenin şeklinde. Kaçınılması gereken işgal mimarisinin feci yüksek yapı diliyle örtüşmesi. Kamusal alanı Park Otelin içine alınca oluşacak mimari dil kesinlikle benzer ölçekli kamusal yapılar olan kapalı-açık alışveriş merkezlerinin dili olmamalı. Karşı çıktığı şeye dönüşmemeli.

BD: Yapı iskeleti olarak tasarımı tamamlanmamış, örgütlenmemiş boşlukları ile durma hali, kentle ve kentli ile ilişki biçimleri adına barındırdığı potansiyelleri düşününce Park Otel farklı tamamlama biçimlerine açık. Ben burada iki noktayı değerlendirmek istiyorum. Bunlardan birincisi Hakan'ın vurguladığı kentsel kurgu içindeki yeri konusu, ikincisi de Saitali'nin sorusuna karşılık gelen bunun nasıl bir mimari müdahale olacağı ile ilgili.

Park Otelin içinde bulunduğu bağlamın, kentin en yoğun ve en önemli kamusal boşluklarından biri olan Taksim meydanı ile ilişki kurması, çevrede bu kentsel boşluktaki hareketleri oluşturan başka

boşlukların varlığı (İstiklal Caddesi, Gezi Parkı...), devamında Gümüşsuyu ve bu bölgenin deniz yüzü olan Kabataş'la kurulan coğrafi ilişki ile yapının bağlamsal olarak kilit bir noktada durduğunu ve bu noktanın, konut dokusu ile çevrelenmesinden kaynaklanan zor ilişkiler doğurduğunu söyleyebiliriz. Benim yorumum, yapının



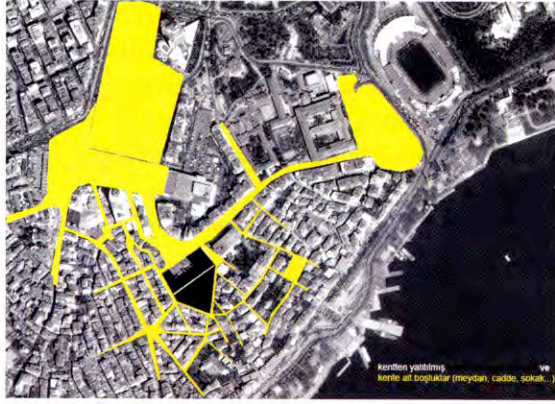
“Benim yorumum, yapının örgütlenmemiş boşluklarının, kentin kendi içinde ürettiği ve kullandığı kamusal boşlukların bir parçası olacak biçimde ona eklenmesi ve kent peyzajının bir parçası haline dönüştürülmesi.”

“Mesela bu iskeleti çok katlı bir 'kentsel park' olarak kullanmak çok heyecan verici olur bana kalırsa, kentsel kurgu içinde bir 'punctum' (Barthes, Camera Lucida) olarak ...”

Çizim Hakan Tuzun Şengün

örgütlenmemiş boşluklarının, kentin kendi içinde ürettiği ve kullandığı kamusal boşlukların bir parçası olacak biçimde ona eklenmesi ve kent peyzajının bir parçası haline dönüştürülmesi. Böylece özel mülkiyet nedeniyle önce oluşturulmuş, sonra da yalıtılmış bu boşluk yeniden yorumlanabilir olabilecektir. Bu noktada belki Hakan'ın kent parkı yorumunu biraz daha

Kentten yalıtılmış Park Otel yapı iskeleti ve kente ait boşluklar (meydan, cadde, sokak...)



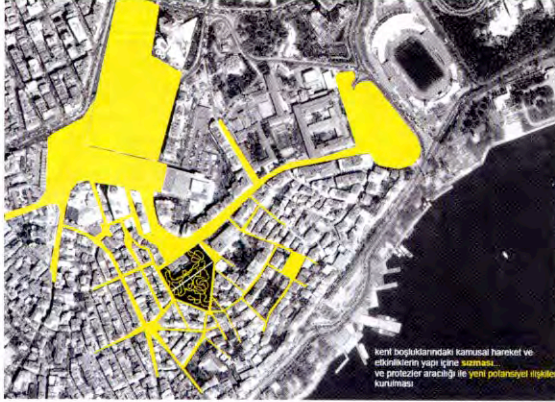
kentten yalıtılmış kente ait boşluklar (meydan, cadde, sokak...)

Kentsel boşluklar ve yapıyla ilişkileri yeniden kuracak protezler...



kentsel boşluklar ve yapıyı birbiriyle ilişkilere yeniden kuracak

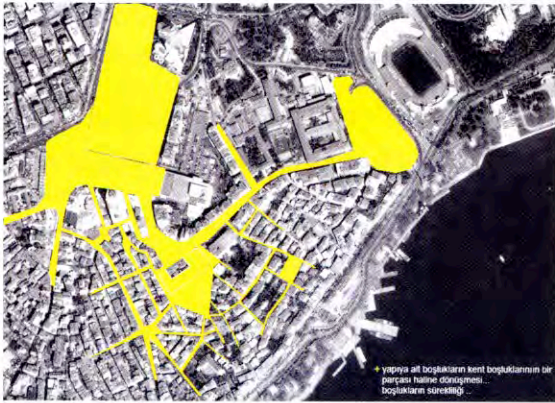
Kent boşluklarındaki kamusal hareket ve etkinliklerin yapı içine sızması ve protezler aracılığı ile yeni potansiyel ilişkiler kurulması.



kent boşluklarındaki kamusal hareket ve etkinliklerin yapı içine sızması ve protezler aracılığı ile yeni potansiyel ilişkiler kurulması

+ Yapıya ait boşlukların kent boşluklarının bir parçası haline dönüşmesi... Boşlukların sürekliliği.

Çizim Boğaçhan Dündaralp



+ yapıya ait boşlukların kent boşluklarının bir parçası haline dönüşmesi... boşlukların sürekliliği...

ilerletecek, Saitali'nin nasıl sorusuna yanıt oluşturacak yaklaşımındaki tavrı ifade etmek istiyorum.

Kent içindeki kamusal boşluklara, özellikle de Taksim meydanı gibi örgütleyici bir unsurdan

bağımsız olarak kendini sürekli yeniden örgütleyen ilişki biçimleri barındıran kent boşluklarına baktığımda kendime şunu soruyorum: bu tür boşluklarda nasıl bir tasarlama eylemi olmalı ki yapılanlar, denetleyici, tariflenmiş örgütlenme biçimlerini mekâna ve kullanıcılara dayatmasın? Karşılaştığım durumlara baktığımda mimarların genelde iki tür eğilime kapıldıklarını görüyorum. Ya eylemsizlik hali; farkındalık halinin "hiçbir şey yapmamalıyız" dürtüsüne dönüştüğü hal ya da esnek, modüler, farklı durumlara uyarlanabilir tasarımlar üretme hali. İkincisi mesleki ezber olsa gerek, bu eğilim esnek ve uyarlanabilir tasarımlar adına (niteliğine de bağlı olarak), kendi tuzağına düşerek fazla dayatmacı olabilmektedir. Bu noktaları göz önünde bulundurarak Park Otel karşılaşmasında, eylemleri organize edecek araçlardan çok, kentsel boşluklar ve yapısal boşluklar arasındaki ilişkilerin olasılıklarını ve potansiyellerini artırarak yeni karşılaşma durumları yaratacak katalizörlerin tasarlanması meselesi üzerine düşünmeye çalışıyorum. Bu katalizörleri, boşlukları birbirine bağlayan protezler, bağlanamayan boşlukları bağlayacak köprüler olarak boşlukların kesişimlerine eklenen tasarımlar olarak görüyorum.

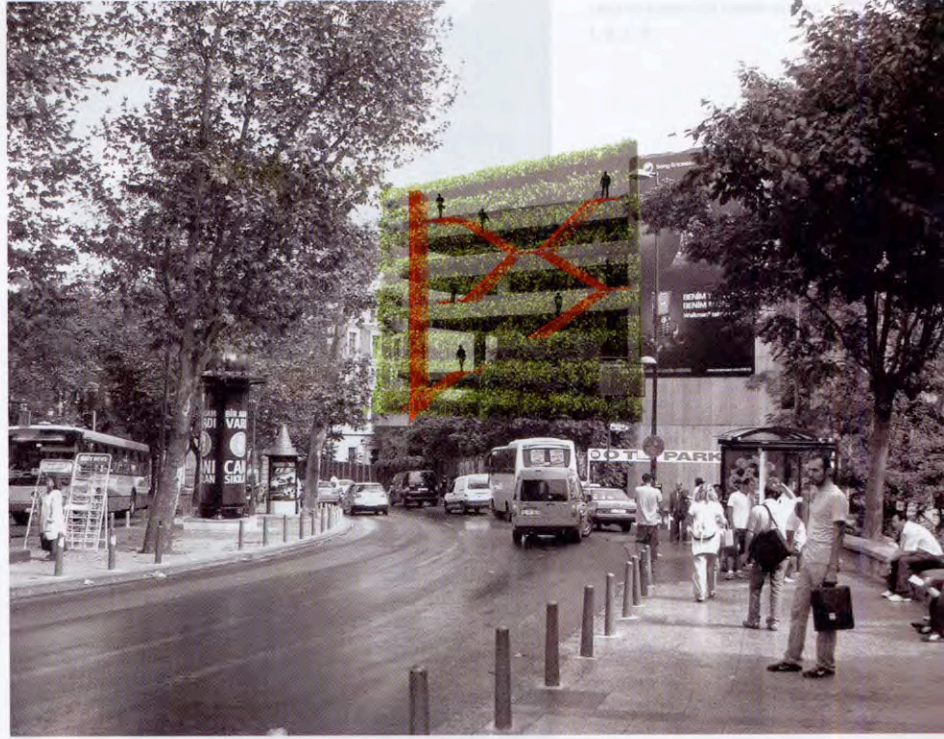
Böyle bir kentsel müdahalede mimarın tavrı, kendini konumlandırma biçimi ve kendi araçlarını nasıl kullandığı konusu devreye giriyor. Az önce bahsettiğim gibi farkındalık ve üretilen söz bazen mimarı eylemsizliğe itecek kadar güçlü olabiliyor. Aynı fikirler farklı aşamalarda durabiliyor ya da farklı nitelikte sonuçlar haline gelebiliyor. Müdahale biçimindeki "nasıl" kısmı bizim açımızdan en can alıcı nokta... Hepimizin düşüncelerinde ortak noktalar olsa da "nasıl"lar konusunda biraz farklılaşıyor muyuz?

HTŞ: Park Otel iskeleti gibi kentsel hastalıklar söz konusu olduğunda; kendimi her seferinde "yara"nın iyileştirilmesi ve eski dokuya dönüşmesini arzu eden birinden çok, yarayı kentsel belleğin bir parçasına dönüştüren biri olarak görüyorum. Belki Almanca köküyle traum-trauma (rüya-travma) benzeşliğini ile; yaranın, görülmesi gereken rüyaya yol gösterdiğini düşünüyor, hatta bir imkân olarak yarayı -neredeyse- rüyanın bizzat kendisi olarak algılıyorum. Park Otel iskeleti gibi bir açık yarayı belleğinden silmeden de, bahsettiğim "punctum"u üreterek, metropolitan açık alan kalitesine ve değerine katkı yapmak mümkün bana göre. Metropolitan açık alan kalitesinin ve değerinin artırılması adına yapılacak müdahalede de pek çok alanda olduğu gibi, cemaat toplumu ve modern-açık toplum arasındaki temel uzlaşmazlığın kentsel yansımaları karşımıza çıkıyor. Kenti olabildiğince

“ruhun mekândaki sürekliliği” olarak gören ve *flaneurlük* (açık alan haytallığı) ile beslenen birey toplumunun temel mekân politigi ile kentsel açık alanı canlandırmak konusunda basireti bağlı cemaatin mekânsal ifadesi arasında temel uzlaşmazlıklar söz konusu.

Şehrin duvarlarındaki feci yazı-çizi olarak algılanan grafitinin, metropolün tadı tuzu olmaya başlaması ve metropoliten bir ifadeye dönüşmesi gibi, uzlaşma yaratan “yarasını rüyası yapan”, ölçeği delip geçeni “kamusal” kılan bir müdahale bana değerli geliyor. Ancak bu bir işgal mimarisi olarak yorumlandığında naif ve mimarlık edimine ihanet eden bir kimliğe bürünüyor, metropoldeki süreklilik iddiasını yitiriyor. Sanki, bunun daha çok bir konsensüs ile sivil insiyatif refleksleri, bienaller ve projelendirilmiş kentsel müdahaleler ile hayata geçirilmesi gerekir gibi geliyor bana.

SK: Park Otel kime ait? Kamuya değil. Mal sahibi ile anlaşarak içine mesela bir bienal yerleştirmek mümkün mü? Mümkünse konsensüs-uzlaşma yolu açılır ve şu halden olası hale yumuşak bir geçiş sağlanır şüphesiz. Ancak Park Otelin toplumsal bellekte yaşananların kolayca sindirilebileceği masum bir yere sahip olduğunu düşünmüyorum. Düpedüz bir ahlaksızlık “benim memurum işini bilir” dönemi abidesi. Kontrolsüz kapitalin bastırışına bir tepki olarak budanmış yarım kalmış ve yatırım sahibinin inadım inat tavrıyla terk edilmiş bir kentsel bellek parçası. Yapılacak müdahale yaşanan travmaları göz ardı edebilir mi? Burada olası bir müdahaleyi tasarlıyoruz. Öneri hemen şimdi gidip yapılabilecek bir enerjiye sahip olmalı. Uzlaşma projesi önerisi için mimara mal sahibi ile görüşmek, konsensüs yollarını yoklamak düşer. Çok da iyi bir şey olur. En azından kültürel mekânda böyle bir imkân zihinlere düşüp yol almaya başlar. Kendinde gerçekleşir. Öte yandan ben kentsel bellek adına böylesi olumlu, kucaklayıcı ve affedicili bir tavrı vakitsiz buluyorum. Park Otelin temsil ettiği şeye cevabi bir eylem olarak budama yeterli değil bence. Kamu kendinden çalınanı gerektiğinde geri çalabilmeli. Kimse kamusal alanı boş görmesin, yaşananlar tekrarlanmasın diye. İşgal burada önem kazanıyor. Bu nedenle naiflik ve ihanet kısmını anlayabilmiş değilim. Metropolün belleği ile olan ilişkisini mekânda sürdürme fırsatı veren bu tavrın nasıl bir süreksizlik yarattığını da kavrayamadım. İşin ilginç bir dergide başkasına ait bir mal üzerinde fikir yürütmek o toplumun o anki ruhsal ve düşünsel haline bir ek teşkil edecekse, okurun içinde bir eylemlilik yaratması, çevresine katılımını kışkırtması, tartıştığımız mekânsal yaraların gelecekte oluşmasına karşı direncimizi artırmaz



mı? Okurun tasarımı üçüncü kişilerin fantezisi olarak değil bizzat kendisinin de rol aldığı bir gerçeklik olarak görmesi ve payına düşecek sorumluluktan sebep bir endişe haline girmesi projenin bir uzantısı hatta ta kendisidir kanımca. Park Otelin kamusal mekâna eklenmesini önermek ne kadar apaçık ortada bir durumsa, bunun ancak orayı işgal ederek gerçekleşeceği de apaçık ortadadır.

BD: Park Otel iskeleti, gündelik yaşamda, merak edilip içeri bakılmak istendiğinde bile olumsuz

“Bana İstanbul otelleri ile ilgili bir dosyada kent ütopyaları çerçevesinde Park Otelden bahsedelim dendiğinde, aklıma gelen yapının muhtemel geleceğinden nasıl kurtarılacağı. Apaçık ki, Park Otelin boğaza bakan teraslarını, Arap şeyhlerinin penthouse’ları olarak değil, bir modern kent müzesinin rampalarla birbirlerine bağlanmış balkonları olarak görmeyi tercih ederim.”

karşılık alınan bir yer olarak, o kamudan çalınmışlık duygusunu oldukça şiddetle yüzünüze çarpan bir karşılaşma yaratmakta... Saitali’nin ifade ettiği mimarlık, kamusal bilinci, sosyal bir dirence ve kamusal kullanımlara dönüştürebilecek araçlar sunan bir mimarlık anladığım kadarı ile... Bence bu noktada değerlendirmeyi kritiklestiren bir durum oluşuyor. Örneğin Hakan’ın sivil



inisiyatifler ya da sanatçı girişimleri gibi yaklaşımları zaten kendiliğinden olan biraz da çaresizlikler nedeniyle, mimarın aracılığına ya da onun araçlarına gerek duyulmadan kurulan bir ilişki... Bu noktada Saitali'nin önerdiği durumun içinde mimarın var olma biçiminin bir katkısı var bence. Kendi, tasarımsal araçlarla, kamusal alana bir olanak yaratmaktan bahsediyor. Bu noktada bahsedilen o kamusal işgal mimarlığını oluşturacak kamusal aktörler, onların kullanacağı araçlar ve aktör-araç etkileşimine yönelik süreci konuşmakta fayda olacağını düşünüyorum. Burada

da "nasıl" sorusuna aslında tekrar geri dönüyoruz. Buradaki durumu benim açımdan heyecanlı hale getiren şey, toplumdaki diğer aktörlerin araçlarından, yöntemlerinden farklı, bizim kendi bilgi alanımızdan ürettiğimiz, bu alanla ilişki kurmamızı sağlayacak yollar...

HTŞ: Park Otelin işgal edilmesi ve buna işgal mimarisi adı konması benim açımdan "abesle iştigal"den başka bir şey değil. Bu arsa ve söz konusu iskeletin yeniden kente katılması gibi bir "ağır mesele", aslında kentin doğal kan dolaşımının kendine yer ve hayat bulma imkânıdır ama bu sorunu çözecek olan yine mimarlık edimi olmalıdır, işgal değil. Bana İstanbul otelleri ile ilgili bir dosyada kent ütopyaları çerçevesinde Park Otelden bahsedelim dediğinde, aklıma gelen yapının muhtemel geleceğinden nasıl kurtarılabilceği. Apaçık ki, Park Otelin boğaza bakan teraslarını, Arap şeyhlerinin *penthouse*'ları olarak değil, bir modern kent müzesinin rampalarla birbirlerine bağlanmış balkonları olarak görmeyi tercih ederim. Gece kitaplığı çalışan modern bir metropol yapısının ışığını vapurdan görmek bir düş için fazla olmasa gerek.

Peki, nasıl? Park Otel üzerine düşünürken temel hareket noktamın bir ready-made (hazır-yapıt) estetiği olduğunu fark ediyorum. Aslında bu iskelet Gümüşsuyu Caddesi kotundan asansörle terasına ulaşılan bir "kentsel çatı parkı" olmaktan başka bir şeye ihtiyaç duymuyor belki de. Öngörümde büyük teraslar olarak bırakılmış balkonlarında buluşanlar gün boyu bu terasları kullanabilir, hemen arkasındaki salonda "Situationist

Bir "ara" durum olarak, eksiklik hali ne kamusal alana ne de özel mülkiyete yarayan, yaşamayan, örgütlenmemiş boşluklara sahip bir yapı: Park Otel.

Boğaçhan Dünderalp
Mimar

"Ara"da olma hali, binayı kent içinde yararsız bir büyüklük olarak görünür kılmakta, kendi olasılık ve

potansiyellerini zamansız olarak askıya almaktadır.

Onun var olma hali göz ardı edilmeden, bu aradalık hali içinde işgal ettiği "yer"in

barındırdıkları ve o yerin kentin hangi durumlarını düğümlediği konuları önem kazanmaktadır.

Soru: Park Otel, boşluklarını kamusal

yaşantıya açabilecek bir kent peyzajı olarak nasıl yeniden üretilebilir?

Yanıt: Binanın boşluklarının kent içindeki diğer boşluklarla birleştirilerek, boşlukları sürekli kılmak, süreklilik olasılıklarını artırmak.

Karşılaşmaları ve karşılaşma olasılıklarını artırmak.

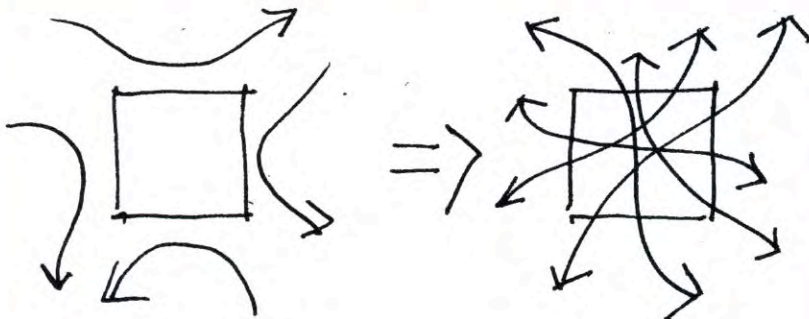
Durumları ve durumlara ait potansiyelleri artırmak, üst üste gelişlere, yığılmalara izin vermek.

Boşluklardaki örgütlenmelerin, bir örgütleyici unsura gerek kalmadan kendini

çoğaltmasına izin verecek, kendi kendini örgütleyen durumlara dönüştürecek bir "kentsel boşluk" olarak algılamak.

Yöntem: Bina içi farklı boşlukların ve birbirleriyle ilişkilerinin referanslar sistemi içinde okumalarını yaparak, "yer" ve kentsel bağlamla ilişkilerini yeniden yorumlamak.

Mevcut duruma fiziksel müdahalede bulunmadan boşluklar arası ilişkileri yeniden kuran, güçlendiren tektonik veya mekanik protezler önermek.

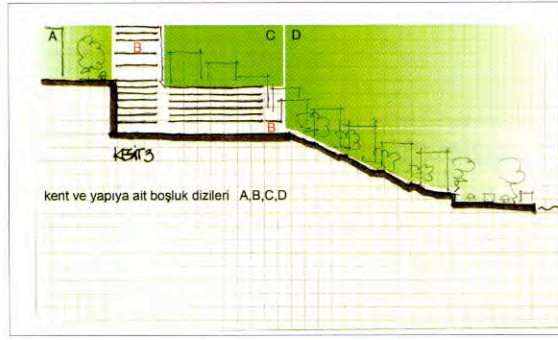


International” sergisini görebilir, zeminde “Introduction to a Critique of Urban Geography” başlıklı Guy Debord hakkında bir konferansa iştirak edebilir, günün sonunda zemindeki sinematek salonunda “Jules et Jim” i seyredebilirler. Mimarlık deyince aklına otel ve alışveriş merkezi gelen mevcut panoramanın içine düşük bütçeli brut ve ucuz metropolitan yapılar sokmak belki de yapılabilecek en iyi şeydir.

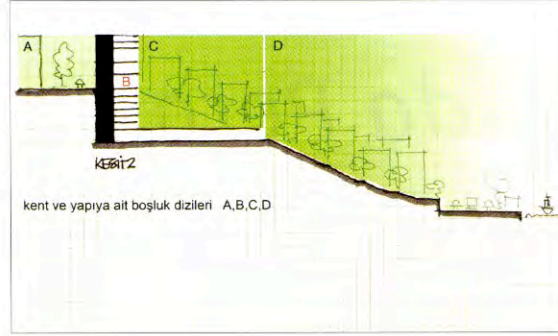
SK: İşgal bir mimarlık edimidir. Hafif değildir. Hatta o kadar ağırdır ki, Türkiye’nin düşünce ve sanat camiasında yapıldığı görülmemiştir. Devlet malı işgal edilir ama özel mülk asla. Hakan’ın işgalden ne anladığını anlamıyorum ama Park Otelin yanına bize kimse engel olmadan bir asansör yapmayı başarırırsak buna işgal denir. Yapılacak müdahale ise basit. Girişe bir masa açılır. Park Otelde faydalanmak isteyen ressam, yazar, sanatçı gibi serbest radikaller sıraya girer. İsteklerini belirtirler. İsteklerine uygun “Zome”lar, “BuckyBall”lar, “tensgridom”lar, rampa ve “bungy-ven”ler verilir. Kent gibi. Constant’ın Babil’i gibi. Park Otel in terk edilmiş strüktürü, yapısal kurgusu diyelim, sosyal bir kurguya, social-fiction diyelim, altlık olur ve onu taşır. Tüm bunlar mülkiyet haklarına rağmen yapılır. Davalar açılır. Kamu, kamu önünde yargılanır ve vicdani eşikler yeniden kurgulanır.

BD: Park Otele ilişkin sonuçta öngördüğümüz imajların ortak, ardındaki yolların ve bakış açılarının farklı olması, dikkate değer birkaç noktayı tekrar gündeme getiriyor. Mimar olarak oradaki kentsel durumlara ait düşündüğümüz, ürettiğimiz imajlar ile onları oluşturacak “süreç” arasında “nasıl” sorusuna verdiğimiz yanıtlara bağlı olarak, durumların öngördüğümüzden “farklı” noktalara taşınmasına olanak sağlayabiliriz. Aşına olunan durumlara, görüntülere yönelik tasarım yapan mimar kimliği ile konuya yaklaşmadığımız, önümüzde duran konuyu oradaki yaşantıyı kuracak süreçlerin tasarımı olarak algıladığımız düşünülürse tartışmalarımız, kaçınılmaz olarak yeniden “süreç”lere odaklanacak. İçimizde süreç tasarımı en açık ifade eden de sanırım Saitali oldu. Kendi süreçlerimizin belirleyiciliğinde oluşacak olasılıkları değerlendirirken, üçümüzün süreç tasarımlarının da bu çerçevede farklılaşacağını, burada öngördüğümüz yaşantıyı farklı yollarla kuracağımızı düşünüyorum.

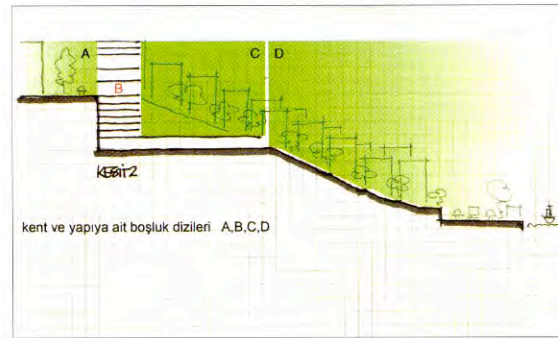
Park Otel ile mimar olarak karşılaşmamıza, bu konuşma aracılığı ile başlangıç yaparken, başka bir platforma taşıyabileceğimiz bir eşiğe de ulaştık zannediyorum.



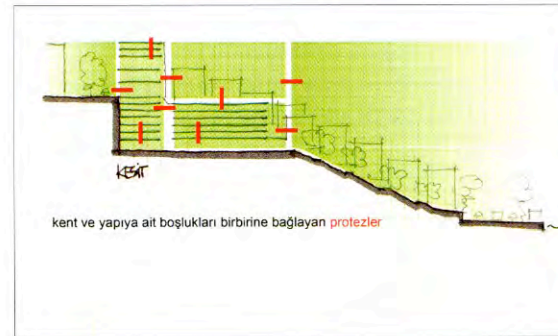
Kent ve yapıya ait boşluk dizileri
A, B, C, D



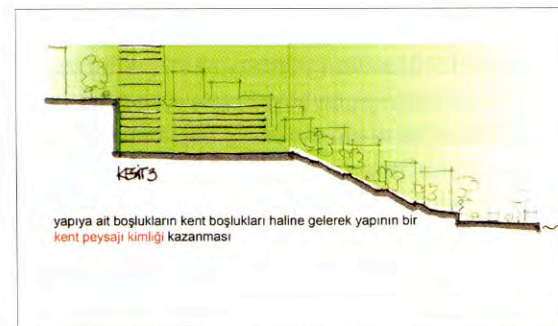
Kent ve yapıya ait boşluk dizileri
A, B, C, D



Kent ve yapıya ait boşluk dizileri
A, B, C, D



Kent ve yapıya ait boşlukları
birbirine bağlayan protezler.
A, B, C, D



Yapıya ait boşlukların kent
boşlukları haline gelerek yapının
bir kent peysajı kimliği kazanması.

Çizim Boğaçhan Dündaralp