

İNŞAAT DÜNYASI

MART 2014 Sayı 371 Fiyatı 10 TL

TÜRKİYE'NİN ULUSLARARASI YATIRIM, PROJE VE MÜTEAHLİK DERGİSİ

MİMARLARDAN
CEPHE VE YALITIM
ÜZERİNE...

MEHPARE EVRENOL
SELÇUK AVCI
BOĞAÇHAN DÜNDARALP

DOSYA
ÇATI CEPHE
YALITIM



BİLESİM
YAYINLIK VE FUARCIKLIK A.Ş.

BEST14
FUARI

BEST
GAYRİMENKUL
FUARI

'14



BOĞAÇHAN DÜNDARALP

DDRLP MIMARLIK

"YALITIM, ANCAK DOĞRU KURULMUŞ İLİŞKİLER AĞININ SONUCU, İYİ BİR TASARIMIN PARÇASI OLARAK DEĞERLENDİRİLEBİLİR."





Cephe, yapıya ait bileşendir: Tasarım ana fikri tarafından biçimlendirilen ilişkiler zincirindeki yapısal öğelerden biridir.

Cephe tek başına hiçbir anlam ifade etmez: Kent içindeki bir yapının kentle ilişkiye geçme biçimleri, farklı ölçeklerde ilişkilendirme düzlemleri yaratır. Burada temel soru, mimari tasarım ürünü olarak yapının bu ilişkiler düzlemi için nasıl bir yaklaşım gerçekleştiği ve bunun yapısal/mekânsal öğelerle nasıl biçimlendirildiğidir.

Cephe olsa olsa bu çerçevede bir bütünü parçasıdır. Bağımsız düşünülemez.

CEPHE BİR YÜZEY OLMAKTAN ÇOK YAPI BEDENİNİ KURAN KABUĞUN PARÇALANAMAZ İFADESİDİR

Cephe, yapı tasarımının anlamlı bütünü içinde kendi görevlerine ek farklı içerikler kazanabilir. Bunlar tasarımın parça-bütün ilişkileri, tasarımın bağlamı ve hayat içinde kuracağı etkileşim ve yapı fiziği/kimyası gibi görünen

ve görünmeyen ilişkiler zincirinde değişiklik kazanır. Yapılarımda cephe bir yüzey olmaktan çok yapı bedenini kuran kabuğun parçalanamaz ifadesidir. Hem taşıyıcı, hem yapı fiziğinin/kimyasının bir parçası, hem zaman içinde yüzey ilişkileri ile mekânın, hayatın parçası olabilen görsel olmaktan çok farklı algı düzeylerinin tamamlayıcısıdır. Örneğin bu katmanlı ilişki benzer bir sistem kesitine sahip olan, NP12 evleri ve LYFA'da farklı anlam-bağlam ilişkilerinin parçasıdır.





Birinde yoğun yeşil doku içinde değişken hayatları kuran yapısal bir altyapı iken diğerinde geniş bir alana yayılan bir peyzaj öğesinin temel bileşenine dönüşür. Çatı da cephe gibi tek başına hiçbir anlam ifade etmez; o da belirli bir akli temsil eden tasarım tarafından yapısal öğelerden biridir. Çatı da cephe gibi iç ve dışın, yer ve gök'ün arakesitinde durur. Doğal, coğrafi, sosyal, beden ve duyarlar arakesitinde pek çok etkinin tarif ettiği bağlam ile yok sayılmaz bir ilişkiye geçer. Ne pahasına, hangi değerde olduğu önemli bir yapısalılık ifade eder.

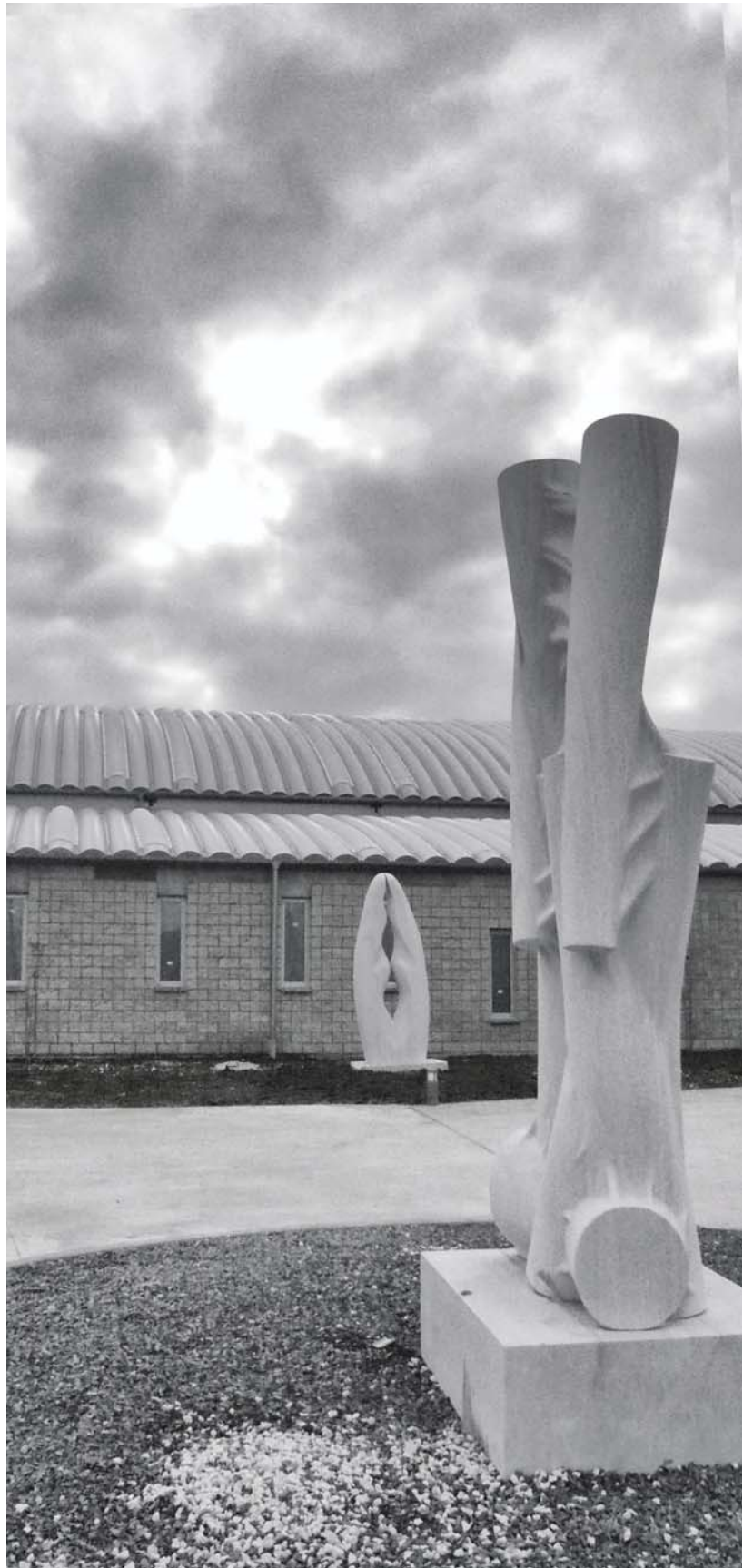
Türkiye'de son dönemde gerçekleştirilen çatı ve cephe uygulamalarını renkli, içi boş, barok süslemeler olarak görüyorum.



Malzeme bolluğu ve endüstriyel çeşitlilik; arka planındaki kötü rasyonalize edilmiş, pragmatik, düşünülmemiş binaları örtme aracı olarak gören son derece kullanışlı ve meşru kozmetik öğelere dönüşmüş durumda.

TASARIMIN DUYARLILIKLARINI VE DÜŞÜNCESİNİ ANLAYABİLEN TEDARİKÇİ ÇOK ÖNEMLİ

Pozisyonum ve bakma biçimim ne kadar genellenebilir bir örnek oluşturur bilmiyorum. Ama tasarımın duyarlılıklarını ve düşüncesini anlayabilen ve seçeneklerini ya da olanaklarını bu yönde araştırabilen bir tedarikçi benim için çok önemli. Ne yazık ki Türkiye'nin önceliklerini düşünce ve bilgiye değil de; hazır ve hızlı yapıma, yaşam kalitesi üzerine kurulmamış ifadesi manasız estetik kategorilere, düşük beklentili ucuz ve lüks tüketime odaklaması Ar-ge'nin önünde büyük bir engel oluşturuyor.



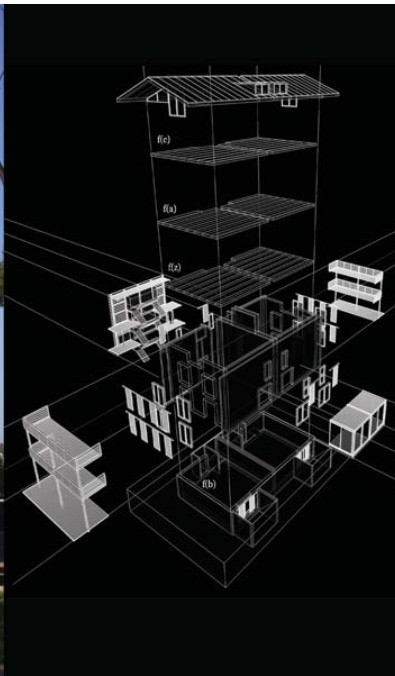


Üreten ve üretim düşüncesi üzerine kurulmuş bir sektörden çok; ithalatçılık ya da kopya üretim yapan genel anlayışın içinde Ar-ge olsa olsa popüler, içi boş yöneticilik jargonunun bir parçası olabilir.

EN YEŞİL BİNA, OLMAYAN BİNADIR

Benim anlayışım "en yeşil bina olmayan bina"dır" felsefesi üzerine kurulu. Benim tasarım anlayışım hangi kaynakları, ne kadar az ve doğru kullandığımız üzerine kurulu.

Dolayısı ile malzeme ve yalıtımla değil; akıl, bilgi ve tasarımla üretilen bir anlayış. Yeniçağın ticari yapısının malzemesine dönüşen; geleceğin yokluklarını fırsat bilip bunu ticarileştiren bir anlayışın uzağında duruyorum.



YALITIM ANCAK İYİ BİR TASARIMIN PARÇASI OLARAK DEĞERLENDİRİLEBİLİR

Yalıtım, ancak doğru kurulmuş ilişkiler ağının sonucu, iyi bir tasarımın parçası olarak değerlendirilebilir. "Standart konfor" anlayışına yanıt veren bir ilişkinin parçası olması, tipik modellere indirgenmesi bakımından bugün yapılan pek çok uygulamayı kaynak israfı olarak görebilmek lazım. Bugün iyi tasarlanmış bir mimari ürünün parçası olmuş, yeşil bina olarak sunulan örneklerin bile; amaçladığını sunmayan, kâğıt üzerinde konfor şartları iyileştirilmiş yapılar olduğunu gözlemliyoruz. Doğru soruları, doğru tasarım araçları ile düşünmek, tedarikçileri de bu düşüncenin içine sokabilmek etik bir çaba. Bugünkü ortamda da belki de beyhude hatta naif bir çaba olarak görülebilir.