

# Zorunlu Bađlamsallık mı, Yoksa Bađlamsal Bir Çaba mı?





2

**Boğaçhan Dünderalp** | 1950-70 yıllar aralığı tüm dünyada mimarlık ortamı açısından hareketli yıllar. Sermaye otokrasisi içinde dönüşmüş pozitivist modernizm, erken dönem modernist ideolojinin tasviyesi, yol ayrımları ile bir çoğulculuk ve biçim patlaması yaşanan bir dönem. Özellikle İkinci Dünya Savaşı sonrasında farklı bir anlam kazanan dönem, mevcut politika ve mimarlık ortamına duyulan tepkilerin ürünlerini verdiği bir aralık.

Kent, bu aralıkta işlevsel planlamanın ürünü bölgeler, çoklu üretimler ve tekil mimarlık nesnelere mecrasından ve erken modern dünyanın kent anlayışının ötesinde yeni bir bağlam. Örneğin; 1953, IX CIAM toplantısı gündeminde işlev bölgelerinin ayrılmış kent ve onun bireysel-toplumsal yaşam karşısında büyük kayıtsızlığı eleştirinin temel odağını oluşturur. Aidiyet ve kimlik konuları gündem maddeleridir.



3

Bu dönemde Türkiye’de 1950 kuşağı diyebileceğimiz yurt dışında eğitim alan ya da çalışmış mimarların dışarıda deneyimledikleri gerçeklikle kendi ülke koşullarını birleştirmeye çalıştıkları; nesne olarak (görünürde) erken modernist izler taşısa da kendi ortamında giderek “bağlam” ile kurduğu ilişkiler sayesinde modern sonrası kimlikler kazanan yapılar görünür olmaktadır. Betonun brüt kullanım örneklerinin 1960’larda başlaması gecikmeli de olsa Türkiye’de iki farklı zaman diliminin birikimlerini üst üste çakıştığı bir aralık yaratacak; belki de bu zorunlu “bağlam”salık ne modernist ne de post-modernizme ait melez ürünlerle karşılaşmamızı sağlayacaktır. Bu durum modernist ilkeleri bir biçimlenme

stratejisi ve yapı diline indirgeyen bir tutuma mı? Yoksa bu zamansal üst üste çakışmaların okumalarının sonuçları mı anlatır? Bu kolay yanıtlanamayacak; belki de tekil örneklerin yapı-bağlam ilişkileri üzerinden irdelenmesi gereken sorular gibi görünüyor.

İstanbul Reklam Sitesi; bu çerçevede “melez” bir yapı olarak okunabilir. Projenin mimarlarından Günay Çilingiroğlu, 1961 yılında İTÜ’den mezun olduğunda Türkiye’nin ilk brüt yapı uygulaması sayılan ODTÜ yarışması sonuçlanmış, 1962’de uygulaması başlamıştır. Cansever’in Karatepe saçaklarının da ilk bölümünün 1961’de hayata geçtiğini de bu aralıkta hatırlamakta fayda vardır. Aynı zaman aralığında (1961-62) Çilingiroğlu’nun mimar olarak çalıştığı bir İtalya deneyimi ve Muhlis Tunca’nın da 1960’ta Roma Üniversitesi’nden mezun oluşu dönem ilişkileri adına referans verilmeye değer görünüyor. Çilingiroğlu ve Tunca 1963-1975 arasında pek çok yarışmaya katılırlar. Cesur strüktürel denemeler yapan, olanakları sonuna kadar zorlamayı seven mimarlar olarak tanınırlar. Bu sınırları zorladıkları, davetli bir yarışma sonucunda 1974 yılında yaptıkları Tercüman Gazetesi yapısı, modern Türk mimarlık tarihi içinde ilginç bir deneme olarak kabul edilir.

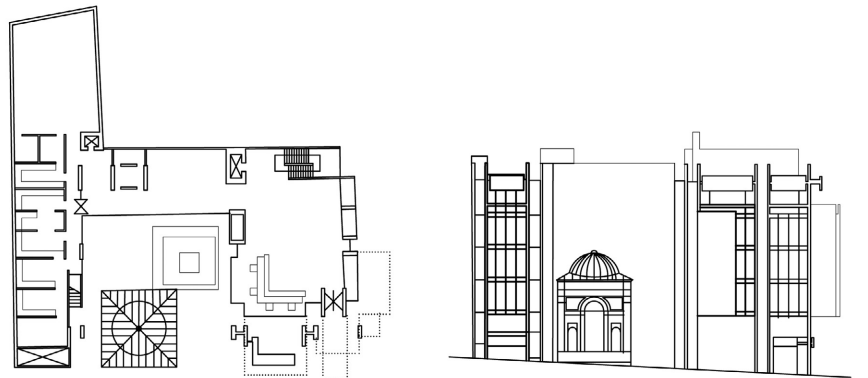
İstanbul Reklam Sitesi, yapılaşmamış bir çevrede yer alan ve uzaktan algılanma biçimini strüktürel bir ifadeye dönüştüren Tercüman Gazetesi’nin aksine; Çağaloğlu’nda tarihi referanslarla dolu, kentsel çevresi içinde yer alır. Projesi 1968 yılında yarışma yolu ile elde edilir. Yarışmanın Jürisinde Nezih Eldem, Ni-yazi Duman, Affan Kırmımlı, Maruf Önal, Ertur Yener gibi isimler vardır. İkincilik ödülü Şandor Hadi, Sevinç Hadi, üçüncülük ödülü; Saltuk Karabece, mansiyonlar da; Alpaslan Ataman, Cengiz Eren, Mete Ünal; Mehmet Doruk Pamir, Fahrettin Ayanlar; Tamay Sütmen, Orhan Göçer arasında paylaşılır. Hem jürideki isimler hem de ödül grubu Türk modern mimarlık tarihi okumaları için ilginç okumalara uygundur. Yarışma alanının tarihi yarımada, tarihi, kentsel bir doku içinde yer alması yapının belki de en önemli belirleyicisidir. Alanın Babıali Caddesi ile Nuruosmaniye Caddesi’nin çakıştığı köşede yer alması ve köşenin önündeki boşluk (yarışma jüri değerlendirme notunda meydan olarak geçer); karşı köşesinde Cezeri Kasım Paşa Camii (1515) varlığı ile arsa alanı içinde Mahmud Nedim Türbesi’nin olması ve

onunla kurulacak ilişki yapıyı zorunlu bir bağlam ilişkisine zorlar.

Bu bağlamla ilişkiyi yapının kent zemini ile ilişki kurduğu zemin katı olabildiğince meydan tarafından boşaltarak başlayan Günay Çilingiroğlu ve Muhlis Tunca; yapıyı önce kitlesel sonra da bileşenleri oranında yapı beden çepplerini parçalarlar. Bu parçalanma yapı kitlesini olabildiğince doku içinde çözme, kitlesel ifadesini azaltma yönünde kullanılmıştır. Kendisine atfedilen kentsel dokuyu tamamlayan (*infill*) köşe yapı karakterini olabildiğince yok etme, kendini değil, çevresini açığa çıkarma girişimi olarak okunabilir.

Yapı kitlesi belirli espasla türbeyi sararken; kent zemininde meydan/köşe ve türbeyle ilişkiyi güçlendiren boşaltma çabası yapısal ifadesini sadece strüktürel öğelere bırakır. Parçalanmanın üçüncü boyuttaki ilişkileri kentsel dokunun gabari ilişkilerine referans veren önce düşey sonra da güçlü ölçek etkisini azaltan geri çekilme ve küçük yatay parçalanmalarla yapı hacmini küçültmeye yöneliktir. Yapının bitişik nizam yapı grubu ile ilişkisi de bize bu parçalanmanın doku içinden nasıl boşluğa doğru yapıldığını doğrudan gösterir. Parçalanma bir yüzey oyunu olmaktan çıkıp bir anlatıya dönüşür. Bu çaba hem içinde bulunduğu bağlamın hem de programa dair büyüklüğün farkında olduklarını gösteriyor. Yapının tasarımında programı çözmeye yönelik pragmatik bir tasarım ve basit bir strüktürel dil geliştirmekten çok kendi tektonik ifadesini program-bağlam ilişkisi içindeki dengeyi olabildiğince kurma çabası üzerine kurulduğu okunuyor.

Bu okuma üzerinden Tercüman Gazetesi yapısına yeniden baktığımızda; onu strüktürel bir deneme olmaktan öte farklı bir kentsel bağlamın strüktürel ifadesi olarak okumak olanaklı gibi görünüyor.



Fotoğraflar

| 1, 2, 3, 4 Aykut Köksal

| 5 Tarih Vakfı Arşivi

Yeniden Çizen

| Ilgın Yeşim Eldes